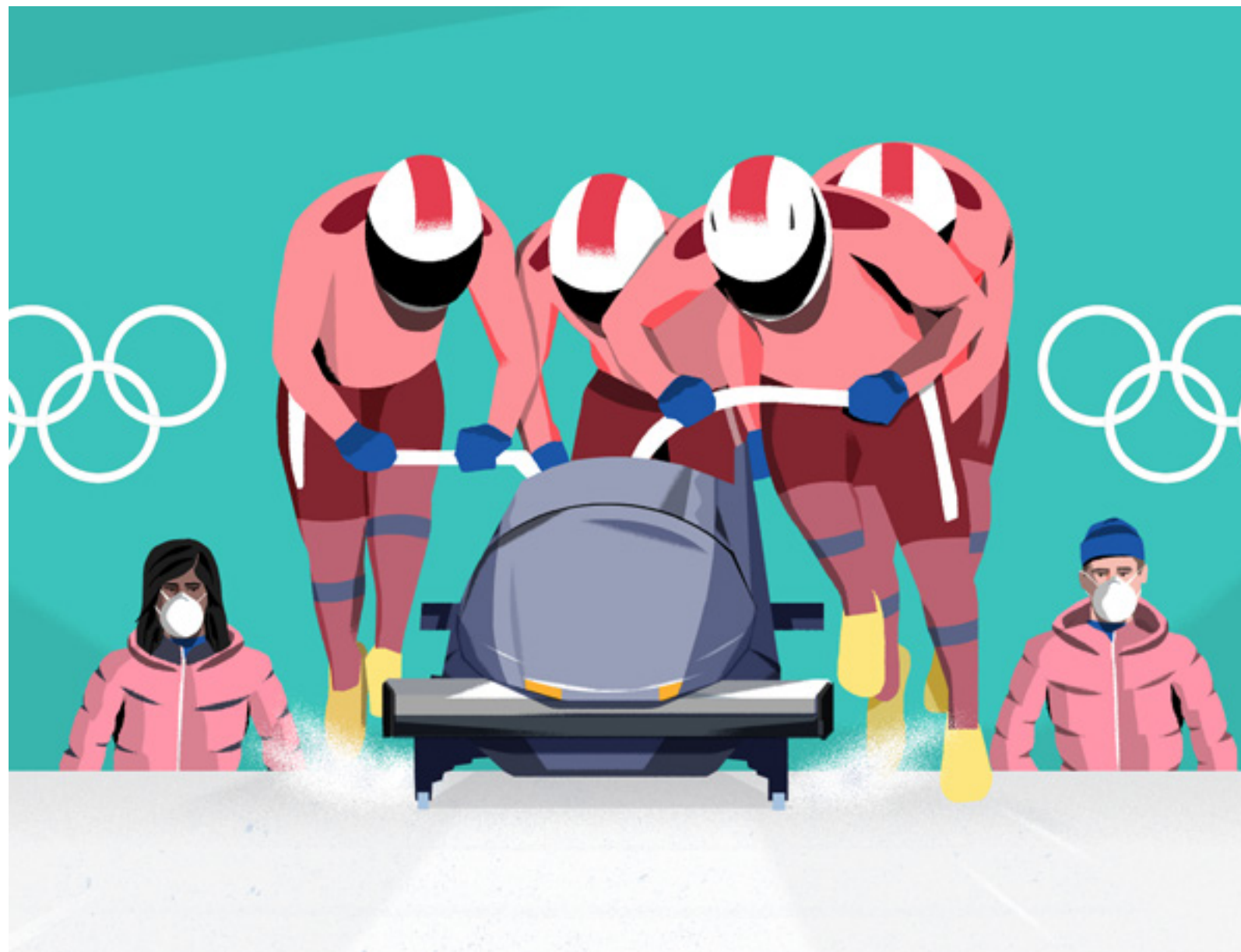


# PŘÍRUČKA


PRO SPORTOVCE  
A ČLENY DOPROVODU

VÁŠ NÁVOD  
PRO BEZPEČNÉ A ÚSPĚŠNÉ HRY



# OBSAH

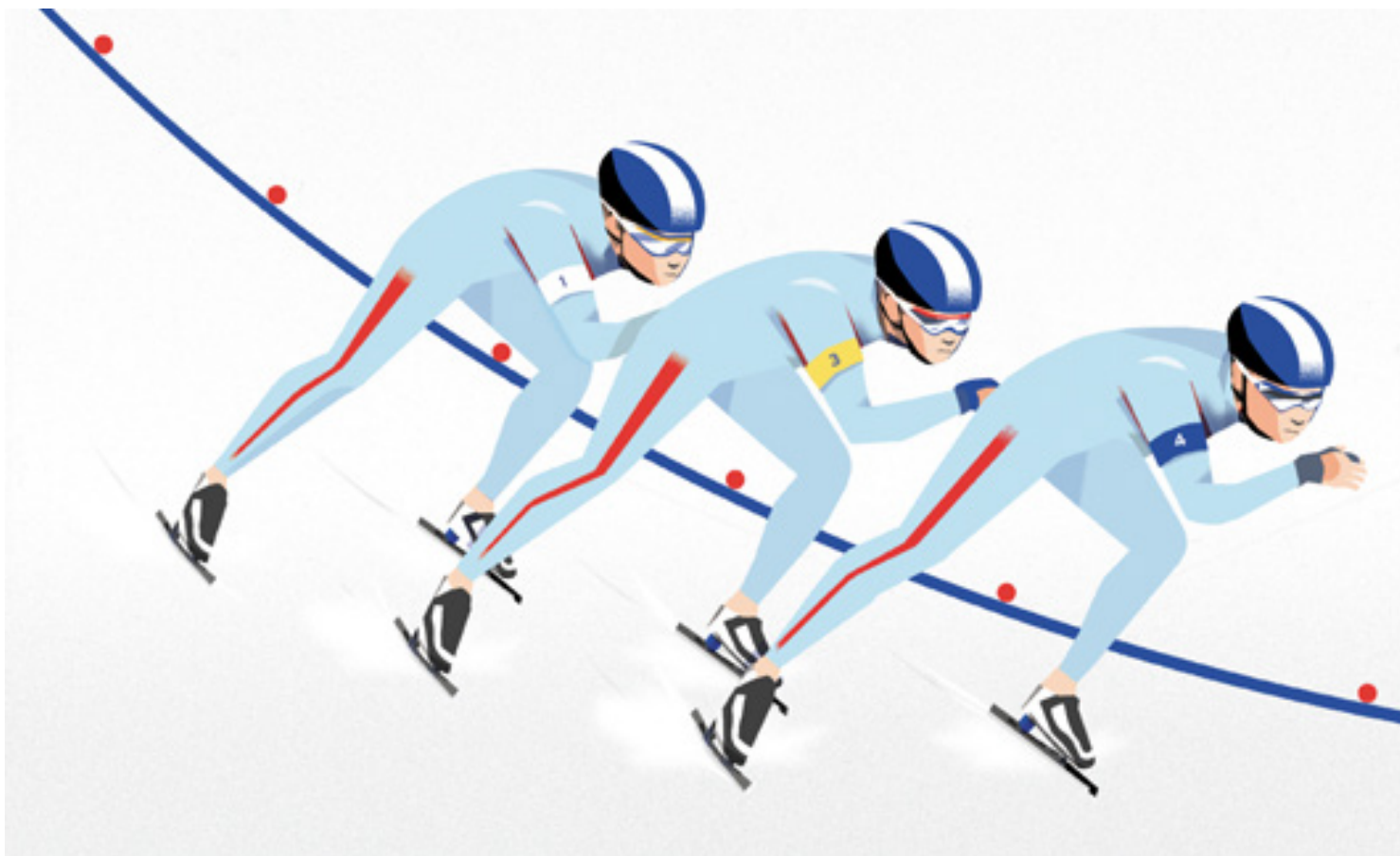
Komu je příručka určena?	<a href="#">3</a>	<b>VAŠE CESTA</b>	
Spolu jsme silnější	<a href="#">4</a>	Před cestou	<a href="#">16-27</a>
Kdy začínají platit součásti příručky?	<a href="#">5</a>	Vstup do Číny	<a href="#">28-30</a>
		Na hrách	<a href="#">31-47</a>
		Odjezd z Číny	<a href="#">48-49</a>
<b>ZÁSADY</b>			
Očkování	<a href="#">7-8</a>		
„Bublina“	<a href="#">9-10</a>	<b>DALŠÍ INFORMACE</b>	
CLO – Styčný důstojník pro záležitosti COVID-19	<a href="#">11</a>	Základní body k zapamatování	<a href="#">51-54</a>
Testování, trasování a izolace	<a href="#">12</a>	Obecné plány na sportovištích a zásady fungování	<a href="#">55-58</a>
Minimalizujte fyzický kontakt	<a href="#">13</a>	Aplikace pro web a chytré telefony	<a href="#">59-64</a>
Myslete na hygienu	<a href="#">14</a>	Správa záležitostí týkajících se COVID-19	<a href="#">65-66</a>
		Zpracování osobních údajů	<a href="#">67</a>
		Dodržování nařízení a důsledky	<a href="#">68-69</a>

 **Tento symbol v příručce označuje důležité změny oproti předchozí verzi.**

# KOMU JE PŘÍRUČKA URČENA?

## PŘÍRUČKA PRO SPORTOVCE A ČLENY DOPROVODU

Sportovci	(Aa)
Sportovci – náhradníci	(Ap)
Členové doprovodu	(Ao, Ac a ATO)
Tréninkoví partneři, osobní trenéři a držitelé TAP	(P)
Sportovní asistenti soutěžících pro paralympijské hry	(Ab)
Hlavní lékaři týmů pro paralympijské hry	(Am)
Administrativní pracovníci	(NOV, NPV)
Doprovod sportovců	(NOV, NPV)



# SPOLU JSME SILNĚJŠÍ

Tato verze příručky vychází méně než dva měsíce před začátkem zimních olympijských her a tři měsíce do zimních paralympijských her v Pekingu 2022. Sezona zimních sportů je nyní v plném proudu; v Číně jsou připravena nejmodernější sportoviště, probíhají testovací soutěže. Vzrušení narůstá, fanoušci se těší, že budou svědky toho nejlepšího v zimních sportech.

Mezinárodní olympijský výbor (MOV), Mezinárodní paralympijský výbor (MPV), organizační výbor her v Pekingu 2022 (Beijing 2022), čínská vláda a příslušné úřady nadále spolupracují s předními světovými odborníky na zdraví a na organizování sportovních akcí na dokončení a zavedení nezbytných opatření proti COVID-19, která umožní bezpečný a úspěšný průběh her. Plány vznikaly se zřetelem na sportovce a sport.

Na vás jako sportovce a členy doprovodu se budou upírat oči celého světa – a my víme, že půjdete příkladem.

Aby byla zajištěna bezpečnost všech účastníků her a lidí v Číně, je nezbytné, abyste si přečetli, porozuměli a dodržovali příručku spolu se všemi dalšími podrobnými zásadami a postupy, které vám poskytnou váš NOV / NPV.

Víme, že jste projevili mimořádnou houževnatost – zejména od začátku roku 2020 – abyste se dostali do tohoto bodu. Nyní je vaše chvíle zazářit na největší světové mezinárodní sportovní scéně. Vaši přátelé, rodina a fanoušci z celého světa vás budou sledovat a věřit vám. Máte příležitost pomoci inspirovat miliony lidí po celém světě, aby se věnovali zimním sportům.

Tyto hry budou jiné než v předchozích letech, ale jejich význam bude ještě silnější s ohledem na všechny výzvy, kterým čelíme. Budeme-li se řídit příručkou a žít podle hodnot dokonalosti, přátelství a respektu, můžeme z Pekingu 2022 udělat skutečně nezapomenutelné hry – zajistit úspěch tím, že společně budeme silnější.

Děkujeme vám a těšíme se na viděnou na hrách!

## **Emma Terho**

předsedkyně Komise sportovců MOV

## **Chelsey Gotell**

předsedkyně Komise sportovců MPV

## **Jang Jang**

předsedkyně Komise sportovců organizačního výboru her Beijing 2022

**Pravidla se mohou změnit. Tato příručka vznikla v souladu s aktuálními informacemi a jejich pochopením ze strany MOV, MPV a organizačního výboru her, na základě současných požadavků v Číně a předpokládané situace v době konání her. Je možné, že v budoucnu bude nutné ve spolupráci s čínskými úřady učinit změny, aby bylo zajištěno plné zohlednění jakéhokoli vývoje podmínek a předpisů.**

# KDY VSTUPUJÍ SOUČÁSTI PŘÍRUČKY V PLATNOST?

Všechny zásady a opatření z této příručky platí ve všech fázích, s výjimkami uvedenými níže.

Nyní Do 3. ledna 2022	Před hrami* 4.–22. ledna 2022	Období olympijských her 23. ledna – 23. února 2022	Po hrách Od 16. března 2022
<p><b>Víza:</b> Pro vstup jsou požadovaná, organizační výbor her Beijing 2022 pomůže se zvacím dopisem a žádostí o víza.</p> <p><b>Předletové testování:</b> Jeden PCR test je třeba podstoupit během 72 hodin před odletem. Další testy a dokumentace se vyžaduje u osob, které dříve prodělaly COVID-19.</p> <p><b>Bublina:</b> Její systém bude od příjezdu platit pro plně očkované účastníky pro prvních 21 dní jejich pobytu, a to s ubytováním, dopravou a návštěvou specifických míst předem dohodnutých s organizátory. Ne všichni účastníci budou ve stejné bublině. Spolupráce s účastníky v jiných bublinách se bude pečlivě řešit. Volný pohyb bude umožněn po 21 dnech, pokud bude zachována celistvost bubliny.</p>	<p><b>Lety:</b> Účastníci her mají poskytnout své požadavky na lety (včetně data příletu a odletu) svému kontaktu v organizačním výboru nejméně 15 pracovních dnů před plánovaným odletem. Beijing 2022 poskytne možnosti letů maximálně do sedmi dnů od obdržení žádosti, pokud byla poskytnuta včas.</p> <p><b>Operační plán:</b> Účastníci her poskytnou svému kontaktu v organizačním výboru operační plán, který pokryje jejich potřeby, včetně přístupu na místa konání her a požadavků na dopravu, alespoň 15 dní před příjezdem do Číny.</p> <p><b>Bublina:</b> Účastníci her budou moci zavítat do míst konání her v rámci bubliny, aby uskutečnili své předložené operační plány. Budou moci navštívit několik míst denně a pracovat na místech, kde jsou přítomni i další účastníci her.</p> <p><b>Ubytování:</b> V tomto období budou účastníkům her na základě poptávky zpřístupněny vybrané oficiální hotely s kompletními stravovacími a nápojovými službami. Ve většině případů se budou tyto hotely shodovat s hotely pro hry.</p> <p><b>Doprava:</b> Dopravní služby budou dostupné na základě potřeb zdokumentovaných v operačních plánech. Taxi budou k dispozici na vyžádání nebo si je lze pronajmout na delší období; k pronájmu budou také k dispozici autobusy a minibusy.</p> <p><b>Jídlo a pití:</b> Možnosti jídla a pití budou poskytovány v místech konání, přičemž úroveň služeb se pro každé místo liší.</p>	<p><b>Zásady z příručky:</b> Platit budou všechny zásady z příručky a specifická opatření pro každou etapu.</p> <p><b>Období paralympijských her</b> 24. února – 16. března 2022</p> <p>Platit budou všechny zásady pro období olympijských her s tím, že bublina bude fungovat po celou dobu.</p> <p><b>Odjezd z / návrat do Číny:</b> Nemusíte opustit Čínu po olympijských hrách a vracet se na paralympijské hry, ale můžete tak učinit. Pokud odjedete a znovu vstoupíte do země, musíte opět absolvovat předcestovní testování a splnit požadavky pro vstup.</p>	<p>Platit budou všechny zásady jako pro období před hrami.</p>

\*Podrobnější informace o chodu věcí během tohoto období můžete najít v pravidlech pro bublinu od 4. do 22. ledna, která má váš NOV / NPV.

# ZÁSADY



# OČKOVÁNÍ

Vakcíny prokazatelně snižují nákazu nemocí COVID-19 a její přenos a jsou hlavním nástrojem, který pomáhá, abychom mohli bezpečně vykonávat činnosti. Abyste mohli vstoupit do bubliny ([strany 9 a 10](#)) bez absolvování karantény, bude nutné mít dokončené plné očkování 14 dní před odjezdem do Číny.

Účastníci jsou považováni za plně očkované podle požadavků jejich země / regionu bydliště (což může být jednou, dvěma nebo třemi dávkami, v závislosti na požadavcích, typu vakcíny a jejich osobní zdravotní anamnéze) nebo pokud nemohou absolvovat úplné očkování z důvodu prokázané předchozí infekce, a to opět dle podmínek dané země / regionu.

I když důrazně doporučujeme účastníkům her, aby dostali posilovací dávku očkování, jakýkoli požadavek na její podání je v souladu s požadavkem národního zdravotnického orgánu země / oblasti bydliště účastníka, kde byla vakcína podána. Každý, kdo není plně očkovaný, bude muset po příjezdu do Pekingu podstoupit 21denní karanténu.

- +** Výjimky mohou být uděleny sportovcům a členům doprovodu případ od případu na základě zdravotních důvodů. Podrobná kritéria pro zdravotní výjimku stanovil panel lékařských expertů, které nominoval organizační výbor her a MOV / MPV. Tato kritéria zahrnují:
- Těžká alergická reakce nebo anafylaxe na složku vakcíny proti COVID-19\*.
  - Myokarditida nebo perikarditida po mRNA vakcíně proti COVID-19\*.
  - Závažná nežádoucí příhoda po očkování (např. s následkem hospitalizace)\*.
  - Trombóza se syndromem trombocytopenie (TTS)/ imunitní trombotická trombocytopenie vyvolaná vakcínou (VITT) po vakcíně proti COVID-19\*.
  - Těhotné ženy pocházející ze země, kde není povoleno očkování během těhotenství nebo poporodního období.
  - Užívání jakýchkoli imunosupresivních látek.
  - Očkování není dostupné pro vaši věkovou skupinu ve vaší zemi / oblasti bydliště.

\*Pokud se reakce objeví po první dávce, jste osvobozeni od následujících dávek.

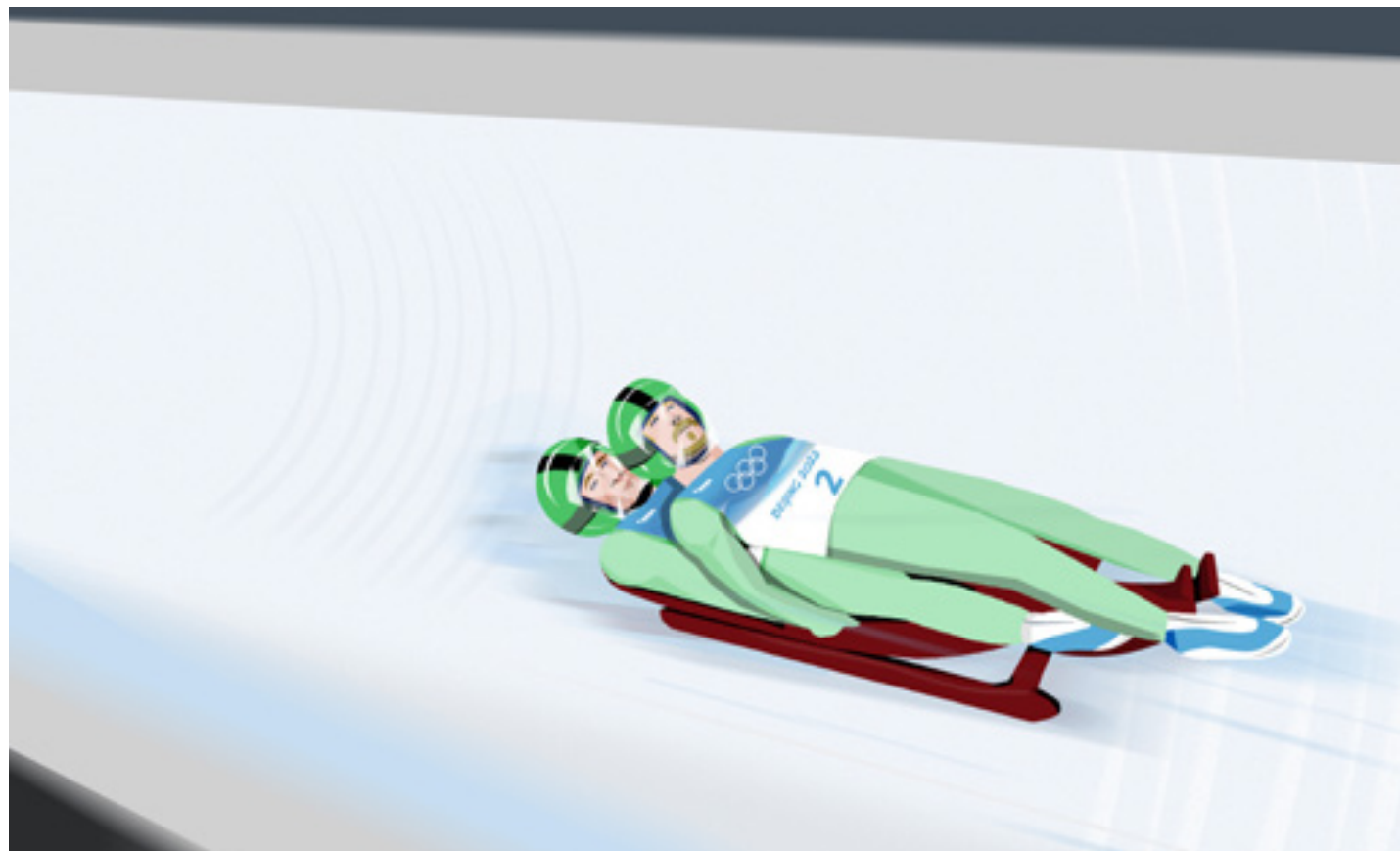
- **Panel lékařských expertů (MEP)**
  - MEP se skládá z 20 členů, včetně členů Čínského centra pro kontrolu nemocí (CDC), pekingského CDC a pěti mezinárodních expertních zástupců MOV, MPV a zimních mezinárodních federací.
  - Před cestou zkontrolují a prověří výjimky z očkování.
  - Vytvoří také protokoly pro interpretaci výsledků pravidelných testů.
  - Tato skupina může být povolána k analýze složitých případů včetně řešení blízkých kontaktů.

# OČKOVÁNÍ

⊕ Pokud máte výjimku podle kritérií uvedených na [straně 7](#), promluvte si se svým CLO. Budete muset panelu expertů MEP poskytnout oficiální lékařské dokumenty od zdravotnických úřadů nebo vašeho lékaře ve vaší zemi / oblasti bydliště, a to prostřednictvím vašeho lékařského zástupce NOV/ NPV nebo jeho hlavního lékaře. Expertní panel MEP posoudí váš případ a spojí se s místními orgány veřejného zdraví. O jejich rozhodnutí budete informováni do sedmi dnů. Osoby, které mají nárok na výjimku, budou moci vstoupit do bubliny stejným způsobem jako osoby, které jsou očkované.

MOV a MPV spolupracují s NOV a NPV, aby podpořili a pomohli všem účastníkům her na svých území k očkování v jejich domovských zemích před cestou do Číny, v souladu s národními / regionálními směrnicemi pro imunizaci. Většina národních vlád / regionálních úřadů již v tomto ohledu přijala pozitivní kroky.

MOV nadále podporuje přístup NOV a NPV k dávkám vakcín. V případě jakýchkoli dotazů by se NOV měly obrátit na oddělení vztahů s NOV Mezinárodního olympijského výboru; NPV by měli kontaktovat své příslušné NOV.





# BUBLINA

Abychom zajistili bezpečí účastníků her a čínských obyvatel, vznikl speciální systém, díky němuž omezíme zbytečné interakce, ale který vám zároveň umožní provádět základní každodenní činnosti potřebné pro vaši roli během her.

Tento uzavřený systém, tedy bublina, vám umožňuje vstoupit do Číny bez podstoupení povinné 21denní karantény za předpokladu, že budete plně očkovaní.

V rámci bubliny budou všichni účastníci her podstupovat každodenní sledování zdravotního stavu a testování a budou se moci pohybovat pouze mezi povolenými destinacemi (včetně míst konání her, ubytovacích zařízení atd.)\* vyhrazenou dopravou. Tento systém má zajistit zamezení kontaktu se širokou veřejností nebo kýmkoli mimo bublinu.

Bublina bude fungovat po celou dobu vašeho pobytu v Číně.

Pokud nejste plně očkovaní, budete muset před vstupem do bubliny absolvovat 21denní karanténu ve vyhrazeném zařízení.



\* Aktualizovaný seznam povolených destinací v rámci bubliny obdržel váš NOV / NPV. Bude aktualizován podle potřeby během doby do her.

# BUBLINA

## NA HRÁCH

Bublina platí pro všechny tři zóny her: Peking, Čang-ťia-kchou i Jen-čching

### VSTUP DO ČÍNY



**Plně očkovaní účastníci**  
Vyhrazená doprava her

**Účastníci bez plného očkování**  
Vyhrazená doprava her



21denní karanténa



Tréningová sportoviště



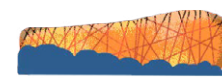
Závodní sportoviště



Olympijské / paralympijské vesnice  
a oficiální hotely organizačního  
výboru her



**Všichni účastníci her se budou  
mezi místy jejich konání moci  
v bublině pohybovat vyhrazenou  
dopravou her**



Slavnostní  
zahájení a zakončení



Nesoutěžní místa  
konání her a další  
povolené destinace



Medailové ceremoniály

### ODJEZD Z ČÍNY

Vyhrazená  
doprava her



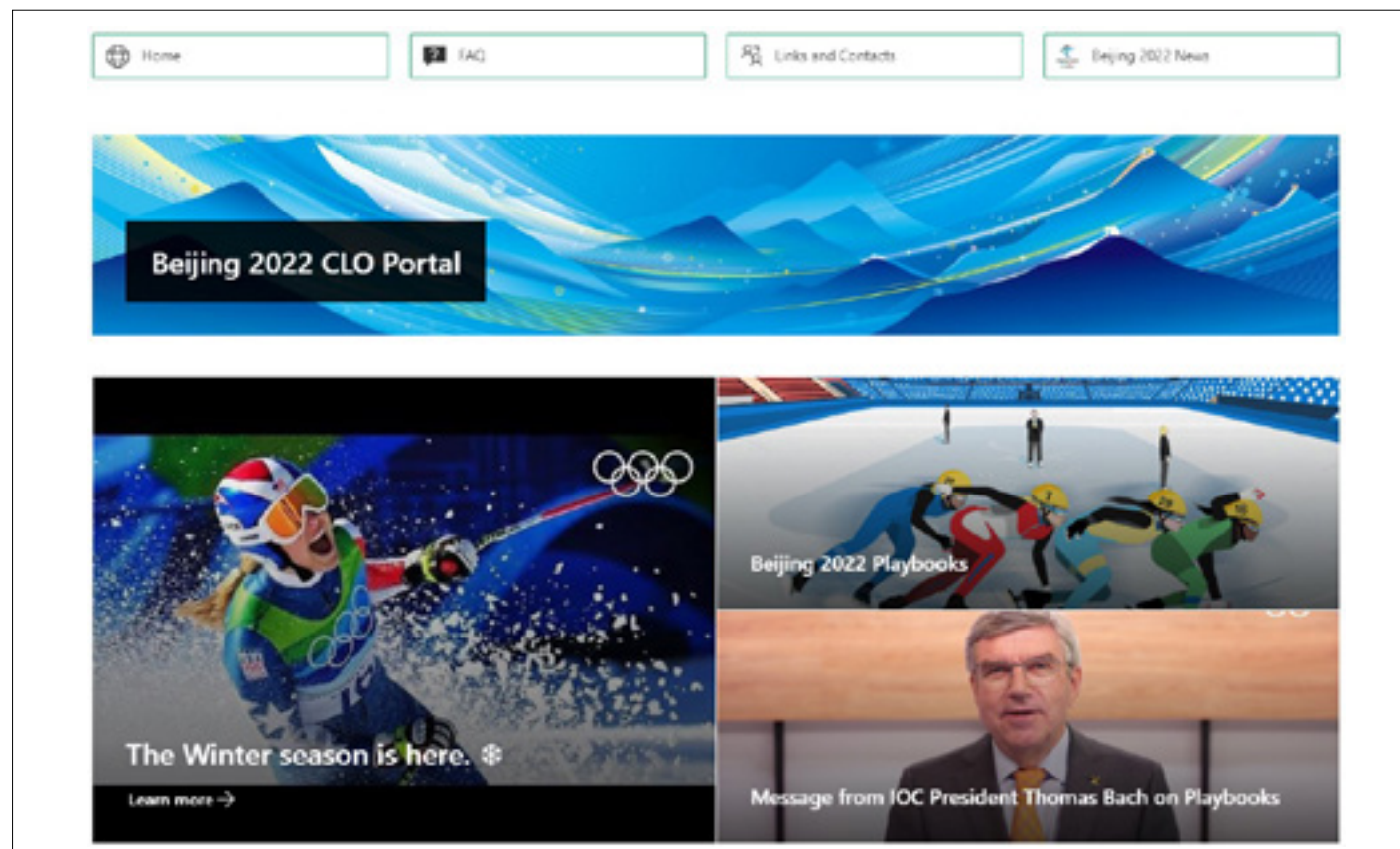
# STYČNÝ DŮSTOJNÍK PRO COVID-19

Každá organizace, která se zúčastní her, nominovala své styčné důstojníky pro COVID-19 (CLO). V rámci své role váš CLO:

- Bude pro vás oporou při porozumění obsahu této příručky a důležitosti dodržování pravidel a možných důsledků (včetně právních) při jejich nedodržování.
- Bude s vámi pravidelně v kontaktu pomocí standardních komunikačních kanálů vašeho NOV / NPV.
- Pomůže vám vyplnit veškerou potřebnou dokumentaci před cestou do Číny.

Zeptejte se vašeho CLO, pokud máte jakékoli dotazy nebo obavy.

- ⊕ Všichni CLO mají k dispozici on-line portál s přístupem k nejaktuálnějším informacím a materiálům z brífinku, aby mohli úspěšně plnit svou roli. Další informace budou postupně zveřejňovány v době před hrami.



# TESTOVÁNÍ, TRASOVÁNÍ A IZOLACE

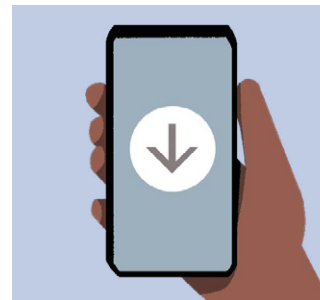
Abychom zastavili šíření COVID-19, je nezbytné přerušit přenos z člověka na člověka. Proto je důležité mít nastavená přesná pravidla pro co nejrychlejší zjištění, kdo má virus, a to díky testování; dále díky trasování kontaktů pro pochopení toho, na koho se mohl virus přenést; a využitím izolace a karantény pro zastavení dalšího šíření viru.

#1



Ujistěte se, že jste plně očkovaní nejméně 14 dní před odjezdem do Číny (podívejte se na definici na [straně 7](#)).

#2



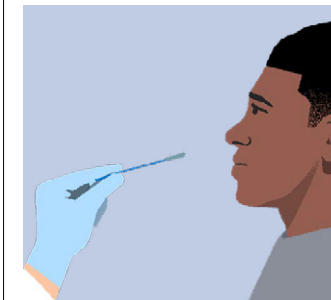
Stáhněte si aplikaci My 2022 a začněte sledovat a zaznamenávat svůj zdravotní stav denně po dobu 14 dnů před odletem do Číny.

#3



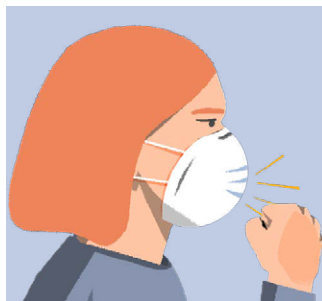
Nechte se testovat a poskytněte osvědčení o negativním výsledku testu před svým odjezdem do Číny. Dále budete testováni po svém příletu na Beijing Capital International Airport v Číně.

#4



Podstupte každodenní testování na COVID-19 v průběhu her.

#5



Nechte se otestovat, pokud pociťujete jakékoli příznaky nebo vás k tomu vyzvou čínské zdravotnické úřady (například pokud jste určeni jako blízký kontakt). Pokud budete mít pozitivní výsledek testu, budete muset do izolace.

Za **blízký kontakt** jsou považováni ti, kdo byli po delší dobu (15 minut a více) v kontaktu s osobou, která má potvrzený pozitivní test na COVID-19, a to ve vzdálenosti do jednoho metru bez nasazeného respirátoru (KN95, N95, FFP2 nebo rovnocenného standardu ochrany uznávaného ve vaší zemi / oblasti pobytu).

# MINIMALIZUJTE FYZICKÝ KONTAKT

COVID-19 se přenáší zejména kapalnými částicemi v našem dechu při kašlání, kýchní, mluvení, křiku či zpěvu. Jde o částice od větších respiračních kapiček až po menší aerosoly. Člověk se může nakazit, když vdechne aerosoly nebo kapičky obsahující virus nebo s nimi přijde do kontaktu skrz oči, nos nebo ústa.

Riziko nakažení nemocí COVID-19 roste v přeplněných, špatně větraných prostorách a když trávíme čas v blízkosti těch, kteří jsou nakaženi COVID-19. Proto je důležité být očkovan, minimalizovat fyzický kontakt, nosit roušku a vyhýbat se prostorům, které jsou uzavřené, přeplněné nebo se v nich nachází blízký kontakt nakaženého.

#1



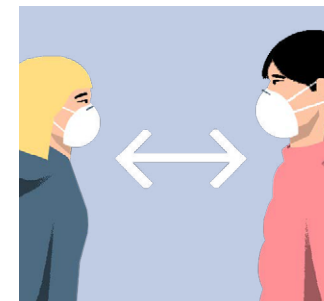
Omezte fyzické setkávání s ostatními na minimum již 14 dní před cestou do Číny.

#2



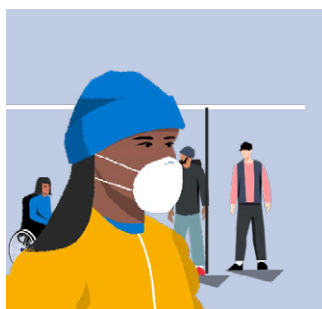
Vyhýbejte se fyzickým kontaktům, jako jsou objetí nebo podání ruky.

#3



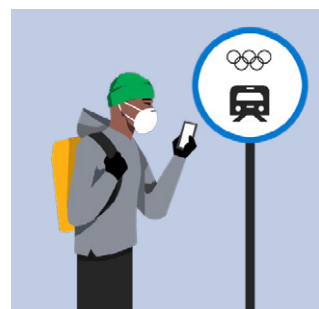
Dodržujte vzdálenost dvou metrů od sportovců a nejméně jednoho metru od ostatních, a to i v pracovních prostorech.

#4



Vyhnete se uzavřeným prostorům a davům, kdykoli je to možné.

#5



Používejte vyhrazenou dopravu her. Pro některé cesty budou pro účastníky v bublině rezervovány určené části rychlovlaku (High Speed Rail).



Vykonávejte pouze aktivity podstatné pro vaši roli na hrách a jen na místech ze seznamu povolených destinací.

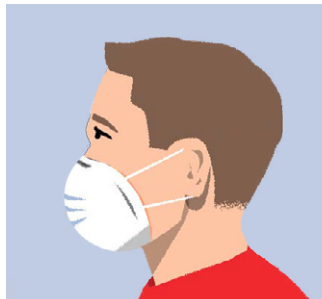
# MYSLETE NA HYGIENU

Pokud se rukama dotkneme povrchů, které byly kontaminovány virem, a poté se dotkneme očí, nosu nebo úst, riskujeme nákazu. Proto nesmíme zapomínat na základy správné hygieny – pravidelně a důkladně si mýt ruce, dezinfikovat povrchy a nedotýkat se obličeje. Neustále noste roušku, a to v souladu s pokyny [Světové zdravotnické organizace WHO](#):

- Ujistěte se, že rouška zakrývá váš nos, ústa a bradu.
- Umyjte si ruce před tím, než si roušku nasadíte, stejně tak po jejím sundání nebo kdykoli se jí dotknete.
- Po sundání roušku skladujte v čistém plastovém sáčku. Pokud je látková, perte ji každý den, nebo ji vyhoďte do koše.
- Nepoužívejte respirátory s výdechovými ventily.

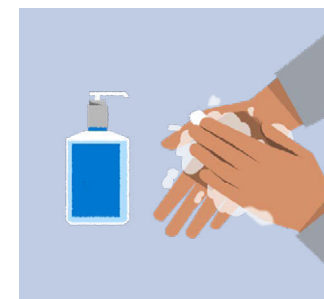
Dodržujte prosím během svého pobytu v Číně důsledně uvedená hygienická opatření.

#1



Noste správně nasazený respirátor (KN95, N95, FFP2 nebo rovnocenný standard ochrany uznávaný ve vaší zemi / oblasti pobytu) bez výdechového ventilu (s výjimkou tréninku a soutěže, jídla, pití, spánku nebo když jste o samotě).

#2



Pravidelně si myjte ruce a používejte dezinfekci, kde je dostupná.

#3



Fanděte sportovcům potleskem místo zpěvu a skandování.

#4



Vyhňte se sdílení věcí, když je to možné, nebo je dezinfikujte.

#5



Pravidelně větrejte místnost, kde pobýváte.

# VAŠE CESTA



# PŘED CESTOU

## ! Přečtěte si pozorně tuto příručku

Než odcestujete, ujistěte se, že jste porozuměli této příručce a tomu, jak důležité je plně dodržovat pravidla, která obsahuje. Podívejte se na část „Dodržování nařízení a důsledky“ [na stranách 68 až 69](#).

Pokud máte jakékoli otázky, kontaktujte co nejdříve váš NOV / NPV nebo vašeho CLO.

Pravidla spojená se vstupem do Číny jsou v souladu s požadavky úřadů pro hry. Platí od doby 15 dnů před odjezdem (včetně testů před cestou), stejně jako během vaší cesty do Číny, takže je důležité si v tomto období osvojit správný způsob myšlení.

### • Podpora ze strany CLO před cestou.

- Bude pro vás oporou při porozumění obsahu této příručky a pochopení důležitosti dodržování pravidel.
- Pomůže vám, pokud budete mít problémy se stažením nebo instalováním aplikace pro chytrý telefon My 2022 nebo se získáváním QR kódů požadovaných pro vstup do země.
- Pokud budete mít pozitivní test na COVID-19 před odjezdem, okamžitě informujte svého CLO.
- Pokud máte jakékoli otázky nebo obavy týkající jakýchkoli opatření, teď je čas se zeptat!





# PŘED CESTOU

- **Jste povinni mít sjednané pojištění pro případ lékařského ošetření a repatriace (včetně krytí COVID-19) pro celou dobu vaší cesty a pobytu v Číně.**

- Organizační výbor her vám poskytne pojištění pro případ lékařského ošetření a repatriace (včetně krytí COVID-19) pro období mezi prvním otevřením olympijské vesnice a uzavřením paralympijské vesnice (od 23. ledna 2022 do 16. března 2022). Upozorňujeme, že toto pojištění kryje pouze náklady vzniklé v Číně.
- Podle standardní praxe her by si NOV / NPV měly zajistit své vlastní pojištění pro členy svých delegací mimo toto období.\*

\* Český olympijský výbor bude pro všechny členy výpravy sjednávat vlastní cestovní pojištění.

- **Důrazně se doporučuje, aby sportovci a členové doprovodu bydleli v olympijských a paralympijských vesnicích.** Pokud to z provozních důvodů není možné, musíte bydlet ve smluvních hotelech organizačního výboru, které budou fungovat v souladu s opatřeními proti šíření COVID-19.

- ⊕ Další informace naleznete v podmínkách ubytování na olympijských hrách (vydané 30. září 2021) nebo v podmínkách ubytování na paralympijských hrách (vydané 5. listopadu 2021), které sdílíme s vaším NOV / NPV v příslušných průvodcích (Accommodation Guide for Stakeholders a Games Stakeholders Guide on Transferring to Contracted Hotels).

- **Ujistěte se, že máte prevalidovanou kartu (PVC),** která bude aktivována a změně se ve vaši Olympijskou identifikační a akreditační kartu (OIAC) / Paralympijskou identifikační a akreditační kartu (PIAC). Vaše PVC bude fungovat jako vstupní doklad do Číny; bez ní budete muset požádat o vízum.

- Pokud jste neobdrželi svou PVC 15 pracovních dní před odjezdem, kontaktujte prosím organizační výbor her prostřednictvím vašeho CLO. Váš CLO obdrží zvací dopis k žádosti o vízum.
- Jakmile obdržíte zvací dopis vydaný organizátory, podejte žádost o vízum prostřednictvím čínského velvyslanectví / konzulátu ve vaší zemi – nejméně sedm pracovních dnů před odjezdem. Podrobnosti o požadovaných dokumentech naleznete na webových stránkách čínského velvyslanectví / konzulátu ve vaší zemi.
- Před nástupem na let do Číny se prosím ujistěte, že máte PVC nebo vízum.

# PŘED CESTOU

+ **Letecká doprava do Pekingu\* bude možná prostřednictvím charterových, mimořádných a komerčních letů** pouze, pokud jste držitelem akreditace pro hry (PVC nebo OIAC / PIAC) nebo platného víza doloženého zvacím dopisem od organizátorů. Pro další informace se podívejte do dokumentu o proceduře objednávání letů v době her (Beijing 2022 Games-time flight booking procedure) vydaného 15. listopadu 2021.

- Prvním vstupním bodem do Číny musí být Beijing Capital International Airport (PEK).
- Prostřednictvím vámi zvolené letecké společnosti si můžete zorganizovat své vlastní charterové lety, a to včetně letu s členy další zodpovědné organizace.
- Letecké společnosti mohou kvůli požadovaným přípravám kontaktovat Civilní letecký úřad Číny (Civil Aviation Administration of China – CAAC) na adrese <https://cat.caac.gov.cn> nebo na telefonním čísle +86 10 64091902.
- Jakmile bude let potvrzen, poskytněte svému kontaktu v organizačním výboru informace o letu.

- + - Organizační výbor her a CAAC vybízejí čínské a zahraniční letecké společnosti, které mají povolení, aby provozovaly mimořádné lety na a z mezinárodního letiště Beijing Capital International Airport.
- Seznam leteckých společností, které mohou provozovat mimořádné lety, a seznam příslušných kontaktních osob v rámci organizačního výboru byl zveřejněn 15. listopadu 2021. Bude průběžně aktualizován a zavčas jej dostane váš NOV / NPV.
  - Komerční lety lze rezervovat podle obvyklých postupů leteckých společností.
  - Zahajte rezervační proces co nejdříve, protože schvalovací postupy pro charterové a mimořádné lety mohou trvat déle než 20 pracovních dnů, jakmile poskytnete všechny informace příslušným orgánům.
  - Pokud potřebujete podporu při komunikaci s leteckou společností nebo CAAC při zajišťování charterové, mimořádné nebo komerční letecké dopravy, zeptejte se svého kontaktu v rámci organizačního výboru her.

+ \* Tyto rezervační postupy platí pro přílety od 23. ledna dále. Pokud cestujete do Číny před tímto datem, poskytněte požadavky na přílet a odlet svému kontaktu v rámci organizačního výboru nejméně 15 dní před plánovaným odletem; itinerář letů vám zašlou během sedmi dnů. Detaily najdete v dokumentu Pre-Games flight booking procedure, který má k dispozici váš NOV / NPV.

# PŘED CESTOU

**+ Váš NOV / NPV musí co nejdříve odeslat vaše cestovní informace prostřednictvím systému příletů a odletů (ADS).**

- Pro olympijské hry musí být informace předloženy do 10. ledna 2022; pro paralympijské hry do 10. února 2022.
- Doplnění údajů, aktualizace a změny lze v ADS provádět dle potřeby i po těchto datech, ale musejí být provedeny nejpozději 24 hodin před cestou. Pokud budou provedeny až v období 24 hodin před cestou, nemůže být zaručena doprava po příletu či při odletu.
- Důrazně se doporučuje, aby NOV / NPV uváděly cestovní informace pro každého člena výpravy jednotlivě, nikoli pro skupinu. Podrobnosti naleznete v Uživatelské příručce ADS (ADS User Guide) a v pokynech k šabloně.



# TESTOVÁNÍ, TRASOVÁNÍ, IZOLACE

- **Stáhněte si aplikaci pro chytré telefony My 2022 a přihlaste se do systému sledování zdravotního stavu (HMS = Health Monitoring System) alespoň 14 dní před odletem do Číny.**

Další informace naleznete v části Aplikace pro web a chytré telefony, [strany 59–64](#).

- **Ujistěte se, že jste plně očkovaní alespoň 14 dní před cestou do Číny.**

- Uzané vakcíny jsou ty, které schválily Světová zdravotnická organizace, další relevantní mezinárodní organizace nebo příslušné národní / regionální úřady.
- Nahrajte svůj certifikát o očkování do HMS.
- Výjimky mohou být uděleny na základě posouzení individuálních zdravotních důvodů (podrobnosti [na stranách 7 a 8](#)).

- + - Pokud jste obdrželi výjimku od organizátorů her, lékařský zástupce vašeho NOV / NPV se spojí s vaším CLO, který vám poradí ohledně jakýchkoli specifických dokumentů požadovaných pro váš vstup do Číny. Vstoupíte do bubliny stejně jako očkovaní účastníci.

- **Kontrolujte svůj zdravotní stav denně po dobu 14 dnů před odletem do Číny.**

- Měřte si denně teplotu a zadávejte ji do HMS.  
Doporučuje se sledovat zdravotní stav vždy ve stejnou denní dobu, aby byla zachována stálost.

- + - Pokud máte nějaké problémy s termoregulací, poskytněte svému CLO lékařskou dokumentaci ještě předtím, než začnete zaznamenávat váš zdravotní stav. Váš CLO bude v souladu s tím informovat organizátory her.
- Aktivně sledujte jakékoli další příznaky COVID-19. Viz [pokyny WHO k příznakům COVID-19](#).

- **Pokud zaznamenáte jakékoli příznaky COVID-19 během 14 dnů před odletem do Číny:**

- Konzultujte další postup s lékařem.
- Informujte svého CLO.

# TESTOVÁNÍ, TRASOVÁNÍ, IZOLACE

## TESTOVÁNÍ PŘED CESTOU

### • Všichni účastníci her musí pro vstup do Číny absolvovat nezbytné testy na COVID-19.

- Podstupte dva PCR testy na COVID-19 ve dvou odlišných dnech (s minimálně 24hodinovým intervalem) během 96 hodin do vašeho odletu do Číny (posledního letu, pokud necestujete přímo).
- Jeden ze dvou testů musí proběhnout do 72 hodin před odletem. Tento test musí udělat poskytovatel testování schválený čínským velvyslanectvím / konzulátem ve vaší zemi.\*
- Seznam schválených poskytovatelů testování naleznete na webových stránkách čínského velvyslanectví / konzulátu ve vaší zemi. Pokud tento seznam neobsahuje vhodného poskytovatele, měl by se váš NOV / NPV nebo CLO spojit s organizátory a najít vhodné řešení, jako například přijmout jiného poskytovatele testování srovnatelné kvality. Organizátoři vyhodnotí takové požadavky a budou reagovat během sedmi pracovních dnů.

- Pokud na webu vašeho čínského velvyslanectví / konzulátu není žádný seznam schválených poskytovatelů testování, můžete si vybrat místní kvalifikované testovací zařízení, které splňuje požadavky na testování, jak je také uvedeno na webu.
- Další test na COVID-19 lze absolvovat v jakémkoli uznávaném testovacím zařízení ve vaší zemi / oblasti.
- Pokud je některý ze dvou testů pozitivní, necestujte do Číny.
- **Pokud jste plně očkovaní bez předchozí infekce COVID-19**, nepotřebujete pro vstup do Číny žádný další test na COVID-19.

\* Pro členy Českého olympijského týmu, kteří odlétají z České republiky, bude ČOV zajišťovat ještě třetí test těsně před odletem.

# TESTOVÁNÍ, TRASOVÁNÍ, IZOLACE

## TESTOVÁNÍ PŘED CESTOU

- + **Pokud jste plně očkovaní a již jste prodělali COVID-19,** odevzdejte organizátorům ([phs\\_1@beijing2022.cn](mailto:phs_1@beijing2022.cn)) k prozkoumání následující, a to nejméně osm pracovních dnů před vaším plánovaným odletem:
  - Lékařské / laboratorní certifikáty (v angličtině), které potvrzují vaši nákazu a uzdravení (včetně data nákazy a zotavení, pokud je to možné)
  - Formulář žádosti, kterým vám poskytne váš CLO
  - Pokud jste se zotavili během 30 dní před plánovaným odjezdem, dodejte dva negativní výsledky testů na COVID-19 odebraných nejméně s rozestupem 24 hodin kdykoli po vašem uzdravení.

- Organizátoři zkontrolují předložené dokumenty během pěti pracovních dnů a informují vás, zda jste způsobilí odcestovat do Číny.
  - Budete moci odcestovat, pokud poskytnete všechny dokumenty a informace uvedené výše. Pokud dokumentace nebude kompletní, organizátoři si vyžádají doplnění.
  - Je důležité, abyste dokumenty odevzdali co nejdříve, aby si organizátoři mohli vyžádat doplnění, pokud bude třeba.
  - Jakmile bude schválený, organizátoři vám vrátí formulář žádosti podepsaný a s razítkem.
- Pokud jste způsobilí odcestovat, podstupte dva PCR testy na COVID-19 ve dvou odlišných dnech během 96 hodin do vašeho odletu do Číny (posledního letu, pokud necestujete přímo). Detaily najdete [na straně 21](#).

- Pokud nejste plně očkovaní a neprodělali jste dříve COVID-19:
  - Podstupte dva PCR testy na COVID-19 během 96 hodin před vaším odletem do Číny (posledním letem, pokud necestujete přímo). Podrobnosti naleznete [na straně 21](#).
  - Podstupte test na protilátky IgM během 72 hodin před odletem do Číny (poslední let, pokud necestujete přímo). Tento test na protilátky IgM musí být proveden u poskytovatele testování schváleného vaším čínským velvyslanectvím / konzulátem stejně jako jeden z PCR testů.

# TESTOVÁNÍ, TRASOVÁNÍ, IZOLACE

## TESTOVÁNÍ PŘED CESTOU

- + **Pokud nejste plně očkováni a již jste prodělali COVID-19**, odevzdejte organizátorům ([phs\\_1@beijing2022.cn](mailto:phs_1@beijing2022.cn)) k prozkoumání následující, a to nejméně osm pracovních dnů před vaším plánovaným odletem:
  - Lékařské / laboratorní certifikáty (v angličtině), které potvrzují vaši nákazu a uzdravení (včetně data nákazy a zotavení, pokud je to možné)
  - Formulář žádosti, kterým vám poskytne váš CLO
  - Pokud jste se zotavili během 30 dní před plánovaným odjezdem, dodejte dva negativní výsledky testů na COVID-19 odebraných nejméně s rozestupem 24 hodin kdykoli po vašem uzdravení.

- Organizátoři zkontrolují předložené dokumenty během pěti pracovních dnů a informují vás, zda jste způsobilí odcestovat do Číny.
  - Budete moci odcestovat, pokud poskytnete všechny dokumenty a informace uvedené výše. Pokud dokumentace nebude kompletní, organizátoři si vyžádají doplnění.
  - Je důležité, abyste dokumenty odevzdali co nejdříve, aby si organizátoři mohli vyžádat doplnění, pokud bude třeba.
  - Jakmile bude schválený, organizátoři vám vrátí formulář žádosti podepsaný a s razítkem.
- Pokud jste způsobilí odcestovat:
  - podstupte dva PCR testy na COVID-19 ve dvou odlišných dnech během 96 hodin do vašeho odletu do Číny (posledního letu, pokud necestujete přímo). Detaily najdete [na straně 21](#).

- Pokud jste se zotavili během 30 dnů před vaším plánovaným odletem, podstupte test na protilátky IgM během 72 hodin před odletem do Číny (poslední let, pokud necestujete přímo). Tento test na protilátky IgM musí být proveden u poskytovatele testování schváleného vaším čínským velvyslanectvím / konzulátem stejně jako jeden z PCR testů.

**• Kdokoli není plně očkový, ale bude způsobilý k odjezdu do Číny na základě výše uvedených kritérií, bude muset po příletu do Číny na 21 dní do karantény.**

- Pokud je některý z vašich PCR testů na COVID-19 pozitivní, necestujte do Číny.**
  - Okamžitě zahajte sebeizolaci v souladu s lokálními pravidly.
  - Kontaktujte vašeho CLO, který zaznamená vaše symptomy, výsledky testů a blízké kontakty a bude informovat organizátory a dohodne se na dalších krocích.

# TESTOVÁNÍ, TRASOVÁNÍ, IZOLACE

## PŘEHLED NEZBYTNÝCH TESTŮ SPOJENÝCH S COVID-19 POŽADOVANÝCH PRO VSTUP DO ČÍNY

PCR test na COVID-19 požadovaný pro cestu	Plné očkování	Předchozí nákaza	Další požadované informace	Požadovaný test na protilátky IgM		
Dva negativní výsledky testů provedených nejméně s rozestupem 24 hodin, a to v rozmezí 96 hodin před časem odletu vašeho přímého letu do Číny (jeden negativní výsledek testu musí být z období 72 hodin před odletem).	Ano	Ne	Nejsou třeba	Ne		
		Ano	Zotavení před méně než 30 dny	Lékařská / laboratorní potvrzení a žádost Součástí zhodnocení způsobilosti k cestě jsou dva negativní výsledky testů na COVID-19 odebraných nejméně s rozestupem 24 hodin kdykoli po vašem uzdravení (nad rámec testování požadovaného během 96 hodin před vaším odletem do Číny).	Ne	
		Ano	Zotavení před více než 30 dny	Lékařská / laboratorní potvrzení a žádost	Ne	
	Ne	Ne	Nejsou třeba	Nejsou třeba	Ano	Jeden test na protilátky IgM během 72 hodin před odletem (posledním letem, pokud necestujete přímo).
		Ano	Zotavení před méně než 30 dny	Lékařská / laboratorní potvrzení a žádost Součástí zhodnocení způsobilosti k cestě jsou dva negativní výsledky testů na COVID-19 odebraných nejméně s rozestupem 24 hodin kdykoli po vašem uzdravení (nad rámec testování požadovaného během 96 hodin před vaším odletem do Číny).	Ano	Jeden test na protilátky IgM během 72 hodin před odletem (posledním letem, pokud necestujete přímo).
		Ano	Zotavení před více než 30 dny	Lékařská / laboratorní potvrzení a žádost	Ne	



# TESTOVÁNÍ, TRASOVÁNÍ, IZOLACE

+ **Abyste mohli odcestovat do Číny, budete muset předložit dva QR kódy požadované čínskými úřady:** zelený zdravotní kód (Green Health QR Code) a celní zdravotní prohlášení (Customs Health Declaration QR Code).

+ **Pro získání zeleného zdravotního kódu:**

- Pokud jsou výsledky vašich PCR testů odebraných v rozmezí 96 hodin před odletem negativní, nahrajte fotografické soubory potřebných dokumentů uvedených níže na stránku <https://hrhk.cs.mfa.gov.cn/H5/>:

- Platný cestovní pas nebo cestovní dokument
- Akreditace pro hry (PVC nebo OIAC / PIAC) nebo zvací dopis od organizačního výboru.
- Potvrzení o výsledku testu odebraného během 72 hodin před odletem do Číny od poskytovatele schváleného čínským velvyslanectvím / konzulátem.
- Výsledek testu na protilátky IgM, pokud je požadován.
- Pokud jste v minulosti prodělali COVID-19, pak žádost schválenou, podepsanou a orazítkovanou organizačním výborem.
- Čínské velvyslanectví / konzulát ve vaší zemi zkontroluje dokumenty a vydá zelený zdravotní kód potřebný pro vstup do Číny.

Více informací najdete v části Aplikace pro web a chytré telefony [na stranách 59 až 64](#).

+ **Pro získání celního zdravotního prohlášení:**

- Nejvýše 24 hodin před vaším příjezdem do Číny vyplňte online formulář Customs Health Declaration na <https://health.customsapp.com>. Jakmile bude kompletní, obdržíte příslušný QR kód.
- K vyplnění formuláře budete muset zadat číslo vašeho sedadla. Pokud není uvedené na vaší rezervaci letu, budete možná muset vyplnit formulář až po odbavení.

Více informací najdete v části Aplikace pro web a chytré telefony [na stranách 59 až 64](#).

• **Obraťte se na vašeho CLO, pokud máte jakékoli potíže se získáním zeleného zdravotního kódu nebo celního zdravotního prohlášení.**

• **Vezměte s sebou na hry jakékoli relevantní lékařské informace (v anglickém originále / překladu), které by mohly pomoci zhodnotit komplexní případy COVID-19 v okamžiku**, kdybyste měli pozitivní pravidelný test nebo byste byli označeni jako blízký kontakt. Mezi tyto dokumenty patří:

- Potvrzení obou výsledků PCR testů odebraných během 96 hodin před odletem.
- Stav očkování (počet dávek, data očkování, typ / značka vakcíny).
- Historie testů na COVID-19 (výsledek, datum, typ testu: PCR / antigenní / jiný).
- Přítomnost protilátek (datum testu na protilátky, výsledek, hladina protilátek IgG, IgM, titr / kvantitativní výsledek, pokud je to použitelné).
- Důležité informace o vaší anamnéze, včetně známých rizikových faktorů pro možný těžký průběh COVID-19 (například [seznam nepřenositelných nemocí WHO](#)), které mohou ovlivnit upřednostnění nebo požadavky na opakované testování v případě, že budete označeni jako blízký kontakt nakaženého.

# MINIMALIZUJTE FYZICKÝ KONTAKT

- **Omezte fyzické setkávání během 14 dnů před odletem do Číny na úplné minimum.**

To se vás týká i v případě, že jste plně očkováni, jelikož stále můžete mít pozitivní test a přenášet nemoc.

- Pokud jste doma, omezte kontakt s ostatními lidmi na členy nejbližší rodiny nebo bezprostřední tréninkové partnery a členy týmu, zejména ve vnitřních prostorách.
- Pokud cestujete a soutěžíte, omezte kontakt na bezprostřední tréninkové partnery a členy týmu a osoby nezbytné pro průběh soutěží.
- Jakýkoli širší okruh kontaktů zvyšuje riziko pozitivního testu před odletem do Číny nebo při příjezdu do ní, a tedy vyřazení v her.
- Cestování ze sociálních důvodů (například mimo trénink nebo soutěž) se nedoporučuje.

- **Vyhnete se zbytečným kontaktům a uzavřeným prostorům a davům, kdykoli je to možné.**

- **Doporučujeme, abyste si připravili seznam osob, se kterými budete pravidelně trávit čas v Číně** (podobu dohodněte s vaším CLO), například spolubydlící, trenér, fyzioterapeut a nejbližší členové vašeho týmu.

- Sdílejte tento seznam s vaším CLO, který ho využije jako pomoc při dohledávání kontaktů, pokud by to bylo třeba.

# MYSLETE NA HYGIENU

- **Dodržujte zásady správné hygieny** – včetně pravidelného mytí rukou nebo používání dezinfekce na ruce a neustálého nošení roušky.
- **Ujistěte se, že máte přístup k dostatečnému množství roušek pro celý váš pobyt v Číně.** Váš NOV / NPV je zodpovědný za to, že vám roušky\* poskytne. Prosím ujistěte se s vaším CLO, že k nim během her budete mít přístup.
  - Podívejte se na zásady [na straně 14](#), které se týkají schválených typů roušek.
  - Zkontrolujte doporučení výrobce a zdravotní certifikaci produktu.
  - Jakmile roušky zvlhnou, musíte je vyměnit.
  - Pamatujte rovněž na pravidla týkající se povoleného označení oblečení a vybavení – na rouškách nesmí být loga výrobců ani žádná jiná kromě loga Českého olympijského týmu nebo vlajky.

- **Pokud používáte vozík nebo jiné zařízení umožňující pohyb**, se kterým může nakládat i někdo další (například letecký personál při cestě), pravidelně dezinfikujte povrchy.

\* Organizační výbor her poskytne organizacím roušky, pokud to bude třeba. Obráťte se na něj pro více informací.



# VSTUP DO ČÍNY

Když přiletíte, musíte dodržovat pokyny čínských úřadů a následující protokoly na letišti a při vaší další cestě.

Po celou dobu pobytu v Číně je třeba dodržovat fyzický odstup a správná hygienická opatření.

## • Podpora od vašeho CLO při vstupu do Číny

- Pokud budete mít při příjezdu pozitivní test na COVID-19 nebo zaznamenáte nějaké příznaky, neprodleně telefonicky informujte vašeho CLO.



# TESTOVÁNÍ, TRASOVÁNÍ, IZOLACE

- +** **Při příletu na letiště Beijing Capital International Airport** vstoupí na palubu letadla celníci, aby promluvili s posádkou a pasažéry, kteří během letu nahlásili příznaky COVID-19. Pozemní personál vás pak navede k výstupu.
  - Jakmile opustíte letadlo, celníci ověří vaše celní prohlášení o zdravotním stavu a změří vám teplotu.
    - Buďte připraveni ukázat následující:
      - celní zdravotní prohlášení (QR kód)
      - platný cestovní pas nebo jiný cestovní dokument.
    - První měření teploty po všem příletu proběhne infračerveným teploměrem; pokud budete mít zvýšenou teplotu (37,3 °C nebo vyšší), po krátké pauze vám bude teplota změřena znovu za použití rtuťového teploměru.
    - Pokud znovu budete mít zvýšenou teplotu, nebo jiné příznaky COVID-19, podstoupíte lékařské vyšetření. Celníci vás zavedou do odděleného prostoru na letištním terminálu, kde proběhne testování na COVID-19. Pokud to bude třeba vzhledem k dalším symptomům, budete vyhrazenou dopravou přepraveni do určené nemocnice.

- **Pokud budou vaše celní zdravotní prohlášení a teplota normální, budete požádáni o podstoupení PCR testu na COVID-19.**
  - Vyškolený celní personál odebere výtěrem z krku a nosu vzorky, které budou zkombinovány pro analýzu.
- **Jakmile poskytnete vzorek, dokončete imigrační proces** před aktivací OIAC / PIAC u přepážky pro aktivaci akreditace na letišti.
  - Buďte připraveni ukázat:
    - Platný cestovní pas nebo cestovní dokument,
    - Akreditační kartu (PVC) nebo platné vízum podpořené zvacím dopisem od organizačního výboru her
    - Příletovou kartu (obdržíte ji v letadle nebo je k dispozici při příletu).

- +** **Příletový proces bude pečlivý a co nejúčinnější, abyste prošli letištěm bez přílišného zdržení.**
- **Výsledky vašich testů na COVID-19 budou zpracovány co nejrychleji (maximálně šest hodin).** Mezitím odjedete do vašeho ubytování a budete muset počkat ve svém pokoji, dokud neobdržíte výsledky.
  - Během přepravy budou zavedena taková opatření, aby se zajistilo, že nedojde k žádnému blízkému kontaktu.
- **Pokud budou výsledky vašeho testu nejasné nebo pozitivní,** váš CLO vás informuje telefonicky. Podstoupíte druhý potvrzující PCR test na COVID-19 v izolační místnosti ve vašem ubytování pouze za použití vzorku z nosohltanu (nosu). Více informací najdete v kapitole Potvrzující testy [na straně 35](#).

# TESTOVÁNÍ, TRASOVÁNÍ, IZOLACE

- +** Pokud je váš potvrzující PCR test na COVID-19 pozitivní, váš CLO / týmový lékař nebo tamní lékař potvrdí, zda jste symptomatictí nebo asymptomatictí a kde proběhne vaše izolace. Budete dopraveni vyhrazenou dopravou buď do izolačního zařízení, nebo do nemocnice k izolaci či lékařskému ošetření v souladu s pokyny čínských zdravotnických úřadů. Další podrobnosti naleznete [na straně 36](#).
- Váš CLO zaznamená vaše příznaky, výsledky testů a pomůže identifikovat blízké kontakty a ve spolupráci s organizátory her se dohodne na dalších krocích.

- Pokud budete označeni jako blízký kontakt\* někoho z vašeho letadla s potvrzeným pozitivním testem, váš CLO vás bude informovat během 24 hodin od přiletu a vysvětlí vám další kroky, včetně testování.
- Blízký kontakt z letu je osoba, pro kterou platí některý z následujících scénářů:
  - Seděl/a ve stejné řadě jako nakažená osoba nebo ve dvou řadách před či za ní.
  - Měla přímý fyzický kontakt s nakaženou osobou.
  - Byla tváří v tvář v kontaktu s nakaženou osobou na vzdálenost menší než metr po dobu více než 15 minut bez nasazené roušky (typ KN95 / N95 / FFP2 nebo odpovídající standardní ochrany uznávané ve vaší zemi nebo oblasti bydliště).

\* Více informací týkajících se blízkých kontaktů najdete [na stranách 37 a 38](#).

# NA HRÁCH

Fyzický odstup a zásady správné hygieny je třeba dodržovat po celou dobu vašeho pobytu v Číně, a to pro zachování zdraví a bezpečí vás a všech dalších účastníků her i čínských obyvatel. Tato opatření jsou nastíněna na dalších stránkách a shrnuta v zásadách [na stranách 12 až 14](#). Organizační výbor her bude sledovat jejich dodržování.

## • Podpora od vašeho CLO na hrách

- CLO vám může pomoci nahrát výsledky vašeho každodenního sledování zdravotního stavu
- Pomůže vám ujistit se, že dodržujete správné postupy každodenního testování. Bude vás informovat, pokud výsledky průběžného testování budou pozitivní či nejasné.
- Pokud máte potvrzený pozitivní výsledek testu nebo jakékoli příznaky COVID-19, okamžitě informujte svého CLO, který vás provede dalšími kroky.
- Pokud si nejste jisti jakýmkoli pravidly z této příručky, zeptejte se CLO.



# NA HRÁCH

Abychom umožnili fyzické odstupy, snížil se celkový počet akreditací, byly upraveny provozní plány míst konání a přístup do míst her byl omezen na čistě provozní důvody.

V souladu s požadavky organizátorů jste odpovědní za aktivní sledování a zaznamenávání vašeho zdravotního stavu každý den.

Zavedený režim komplexního pravidelného testování je založen na vědeckých a odborných poznatcích. Testování bude zásadní součástí minimalizace přenosu: bude se používat pro obecný screening, pro určené blízké kontakty pozitivního případu a také pro diagnostiku u těch, kdo mají příznaky COVID-19.

## • Pokračování soutěže a opatření specifická pro sport

- Budou vytvořena společná pravidla MOV, MPV, mezinárodních federací a organizátorů her, která v případě pozitivního nálezu na COVID-19 nastaví principy, které umožní pokračování soutěže. To bude zahrnovat stálý přístup k rozhodování a rozdělování medailí napříč hrami, s ohledem na specifika formátu soutěže. Jakákoli další relevantní opatření specifická pro jednotlivé sporty budou podrobně popsána v příručkách Team Leaders Guide a Technical Officials Guide, které budou k dispozici v prosinci.





# TESTOVÁNÍ, TRASOVÁNÍ, IZOLACE

• **Aktivně kontrolujte každý den své zdraví** (tělesnou teplotu a jakékoli další příznaky COVID-19) a zapisujte výsledky do systému HMS v aplikaci **My 2022**. Další informace naleznete v části Aplikace pro web a chytré telefony, [strany 59–64](#).

+ – Doporučuje se, abyste si přivezli pro pokračování denního sledování zdravotního stavu vlastní teploměr a abyste zdraví sledovali každý den ve stejnou dobu pro zajištění stálosti.

+ **Teplota vám bude při vstupu na místa tréninku a soutěže a do olympijských a paralympijských vesnic měřena infračerveným teploměrem.**

- Pokud budete mít zvýšenou teplotu (37,3 °C nebo vyšší), po krátké pauze vám bude teplota změřena znovu za použití rtuťového teploměru.

- Pokud znovu budete mít zvýšenou teplotu, budete odvedeni do určené místnosti v daném místě na kontrolu zdravotního stavu a konzultaci se zdravotnickým personálem.

+ – Budete moci vstoupit do místa konání her, pokud:  
- Nebudete mít žádné další příznaky.  
- Zdravotnický personál na místě a váš lékař se shodnou, že můžete absolvovat váš trénink / soutěž / roli bez rizika ohrožení vašeho zdraví či zdraví ostatních.  
- Jste si vědomi svého zdravotního stavu a všech možných následků.  
- Budete dodržovat další opatření platná pro blízké kontakty do doby, než se vaše teplota vrátí do normálu, budete bez dalších příznaků a obdržíte negativní výsledek PCR testu, který podstoupíte po zjištění vaší zvýšené teploty. Podrobnosti o těchto opatřeních pro blízké kontakty najdete [na straně 38](#).

+ – Pokud u vás přetrvává zvýšená teplota nebo se objeví další příznaky, proběhne konzultace s vaším týmovým lékařem a můžete být převezeni do určené nemocnice. O odvoz do vyhrazené nemocnice také můžete kdykoli požádat.

• **Pokud budete vykazovat jakékoli další příznaky COVID-19:**

- Okamžitě kontaktujte svého CLO pro další pokyny.  
- Budete převezeni do určené místnosti v místě konání her nebo ve vesnici / ubytování pro zkontrolování zdravotního stavu a konzultaci se zdravotnickým personálem.

[Viz pokyny WHO k symptomům.](#)

# TESTOVÁNÍ, TRASOVÁNÍ, IZOLACE

## PRAVIDELNÉ TESTOVÁNÍ

- **Kromě testů provedených před odletem a při příjezdu do Číny podstoupíte denní testování**, aby se minimalizovalo riziko nezjištěných pozitivních případů, které by mohly virus přenést.
    - Zdravotnický personál odebere vzorek výtěrem z krku na odběrových místech v olympijských a paralympijských vesnicích a dalších specifických místech her včetně ubytování.
  - + - Všechna odběrová místa budou fungovat od 6:00 do 23:00.
  - Úplný seznam odběrových míst a jejich otevírací doby vzniká a jakmile bude k dispozici, dodáme ho vašemu NOV / NPV a CLO.
  - + - V zásadě byste měli využívat odběrové místo ve vaší olympijské nebo paralympijské vesnici nebo v ubytování. Můžete přijít kdykoli v jeho otevírací době bez nutnosti udělat si rezervaci. Ujistěte se, že test podstoupíte tak, abyste výsledky obrželi v době, kdy to nenaruší váš trénink nebo soutěž.
  - + - Pokud vzhledem k soutěži, tréninku nebo dalším provozním důvodům budete potřebovat podstoupit test mimo obvyklou otevírací dobu, dejte vědět vašemu CLO, aby v předstihu mohlo být zajištěno jiné místo nebo doba pro odběr vzorku.
- **Získání výsledků**
    - Váš CLO obdrží v určeném čase a bude vás informovat, pokud výsledky vašeho testu jsou nejasné či pozitivní.
    - + - Oznámení o výsledcích testů odebraných mezi 6:00 a 12:00 budou odeslána ve 20:00. Oznámení o výsledcích testů odebraných mezi 12:00 a 23:00 budou odeslána další den ráno v 6:00.
    - Pokud neobdržíte oznámení od svého CLO v určenou dobu, váš výsledek byl negativní.

# TESTOVÁNÍ, TRASOVÁNÍ, IZOLACE

## POTVRZUJÍCÍ TESTY

- ⊕ **Pokud výsledek vašeho testu byl nejasný nebo pozitivní**, budete muset podstoupit potvrzující PCR test z nosohltanu. Určený COVID-19 personál, který bude k dispozici na každém místě konání her, vás na test odvede.
  - **Pokud již máte příznaky**, řekněte o tom COVID-19 personálu a vašemu CLO. Vyhrazené vozidlo vás odveze na potvrzující PCR test v určené nemocnici. Počkejte na výsledek podle pokynů v daném zařízení, což bude trvat nejvýše pět hodin.
  - **Pokud nemáte příznaky**, okamžitě jděte na potvrzující test do izolační místnosti ve vašem ubytování nebo v nejbližším místě konání her (které vám určí váš CLO). Pokud to bude třeba, odveze vás tam vyhrazené vozidlo. Počkejte na výsledek podle pokynů v daném zařízení, což bude trvat nejvýše pět hodin.

- Zdravotnický personál na místě vám oznámí výsledky. Informován bude i váš CLO. Dozvíte se o dalších krocích, včetně izolace, pokud budete mít pozitivní test.
- Zdravotnický personál na místě společně s vaším CLO / týmovým lékařem potvrdí, zda jste symptomatictí či asymptomatictí a kde proběhne vaše izolace.
- **Pokud máte potvrzený pozitivní test:**
  - Nebudete moci soutěžit / pokračovat ve své roli.
  - Pokud máte příznaky, budete požádáni, abyste zůstali v určené nemocnici k další léčbě.
  - Pokud příznaky nemáte, požádají vás, abyste zůstali v izolačním zařízení.
    - Odveze vás tam vyhrazené vozidlo.

# TESTOVÁNÍ, TRASOVÁNÍ, IZOLACE

## IZOLACE

### • Nemocnice / izolační zařízení

- Bude v něm anglicky mluvící personál, který bude sledovat váš zdravotní stav.
- Stravování bude zajištěno třikrát denně s odpovídajícím rozsahem stravovacích možností, zajištěným s přihlédnutím k různým dietetickým potřebám.
- K dispozici bude Wi-Fi zdarma a budete moci zůstat v kontaktu se svým CLO a týmem.
- Vašemu CLO, doprovodu (u nezletilých) a týmu bude umožněn vstup do zařízení, aby vám mohli přinést vaše věci a poskytovat podporu na základě individuálních potřeb (např. budou moci zkontrolovat, zda se cítíte bezpečně nebo dobře po psychické stránce), budou moci informovat lékařský personál o specifických aspektech péče atd., a to během hodin stanovených organizačním výborem her.
- Pro ty, kteří to potřebují, zde budou k dispozici pokoje a personál se zkušenostmi s pomocí při každodenních úkonech a péči (jako jsou jídlo, toaleta, převlékání, koupání atd.).

- ⊕ - Sportovci si budou moci vyžádat tréninkové vybavení na své pokoje, které jim bude poskytnuto, pokud bude k dispozici.
- ⊕ - Budete mít přístup k čerstvému vzduchu (větrání otevřenými okny), ale nebudete moci jít ven.
- ⊕ - Pokoje budou mít přibližně 25 m<sup>2</sup>.
  - Dostupná bude mentální podpora.

### • Propuštění z izolace

- Z izolace budete propuštěni v souladu s pokyny pro propouštění v Číně, specificky:
  - Z nemocnice vás propustí, když:
    - vaše tělesná teplota bude normální po tři dny v řadě;
    - respirační příznaky se výrazně zlepšily;
    - obraz plic ukazuje výrazné zlepšení;
    - máte dva po sobě jdoucí negativní PCR testy na COVID-19 s intervalem vzorků alespoň 24 hodin;
    - a nevykazujete žádné další příznaky COVID-19.
- V izolačním zařízení:
  - Pokud nemáte příznaky, budete testováni každý den, počínaje 24 hodinami po posledním testu.
  - Budete propuštěni, jakmile budete mít dva po sobě jdoucí negativní výsledky PCR testu na COVID-19 (PCR)

- s minimálně 24hodinovým odstupem mezi dvěma odběry a nebudete mít další příznaky COVID-19.
- Pokud byste se chtěli vrátit ke své roli na hrách, budete požádáni o přijetí dalších opatření, která se vztahují na blízké kontakty. Další podrobnosti naleznete [na straně 38](#).
- Případy asymptomatických účastníků s neustále pozitivními PCR testy na COVID-19 provede panel medicínských expertů, který určí další kroky.

# TESTOVÁNÍ, TRASOVÁNÍ, IZOLACE

## BLÍZKÉ KONTAKTY

- + **Za blízký kontakt** jsou považováni ti, kdo mají delší kontakt (po dobu 15 minut nebo déle) s osobou, která má potvrzený pozitivní test na COVID-19, ve vzdálenosti do jednoho metru, bez použití roušky, od dvou dnů předtím, než se u dané osoby objevily příznaky, do doby, kdy byla testována a začala se izolovat.
- Pokud máte potvrzený pozitivní test, pro identifikaci blízkých kontaktů:
  - s vámi budou pracovat CLO, abyste potvrdili vaše aktivity a místa, která jste navštívili, během dvou dnů předtím, než se objevily příznaky (pokud je máte) nebo dvou dnů před odběrem vzorku (pokud nemáte příznaky);
  - čínské zdravotnické úřady budou úzce spolupracovat s týmy veřejného zdraví v místech konání her, aby pomohly určit další blízké kontakty. Sestaví zásadní detaily o vás, včetně:
    - jakékoli historie testování a výsledků testů na SARS-CoV-2 (virus, který způsobuje COVID-19),
    - data, kdy se poprvé objevily symptomy (pokud to platí),

- datum testu na COVID-19,
- od koho jste se mohli nakazit,
- seznam možných blízkých kontaktů
- aktivity / místa pobytu v době, kdy jste byli infekční a neizolovali se.
- Pokud to bude vhodné, dojde na konzultaci s expertním panelem MEP.
- Váš CLO, čínské zdravotnické úřady (včetně zdravotnických úřadů místních municipalit) a organizační výbor her určí další opatření, jako je například dezinfekce specifických oblastí.

- + – Proces potvrzování blízkých kontaktů bude tak účinný, jak to bude možné. Nicméně, pokud jste byli v blízkosti někoho s pozitivním testem na COVID-19, musíte omezit interakce s ostatními, jak jen je to možné, do dokončení tohoto procesu.
- Pokud nebudete potvrzeni jako blízký kontakt, budete se moci vrátit ke své roli bez jakýchkoli omezení.
- Pokud budete potvrzeni jako blízký kontakt, váš CLO vás bude informovat během 24 hodin a vysvětlí vám další kroky včetně testování.

# TESTOVÁNÍ, TRASOVÁNÍ, IZOLACE

## BLÍZKÉ KONTAKTY

### • Pokud budete potvrzeni jako blízký kontakt a čeká vás soutěž, budete se jí moci zúčastnit, pokud:

- Budete v karanténě v jednolůžkovém pokoji.
- Budete používat vyhrazená vozidla NOV / NPV mezi místem vaším karantény a místem konání her. Organizátoři vám poskytnou tuto službu, pokud NOV / NPV nebude mít dostatek dostupných vozidel.
- Budete jíst sami.
- Budete nosit roušku po celou dobu (kromě tréninku / soutěží, jídla, pití nebo pobytu o samotě).
- Omezíte svou fyzickou interakci s ostatními mimo kontakt nezbytný pro vaši roli nebo ten, který je ve váš prospěch (například každodenní péče).
- Udržujete vzdálenost dvou metrů od ostatních.
- Měříte si teplotu dvakrát denně a zadáváte nejvyšší teplotu ze dvou kontrol do HMS.
- Odpovídáte na zdravotní dotazy personálu zdravotnických úřadů, který bude provádět vaše PCR testy na COVID-19.

- Podstoupíte testy na COVID-19 každých 12 hodin po dobu sedmi po sobě jdoucích dnů.
- Zdravotnický personál přijde na odběr testů PCR testů na COVID-19 do vašeho pokoje. Provede test z nosohltanu (nosu). Pokud to nebude možné ze zdravotních důvodů, pak test z krku.
- Pokud jsou všechny vaše výsledky testů negativní, frekvence testování se po sedmi dnech sníží na obvyklou frekvenci.

- + - Podstupte PCR test na COVID-19 šest hodin před soutěží.
  - Načasování testu bude brát v potaz průběžné testování probíhající každých 12 hodin. Nebudete muset podstoupit víc než dva testy za den.
  - Stejně tak bude brán v potaz váš rozpis tréninků a soutěží. Pokud by absolvování testů šest hodin před tréninkem nebo soutěží narušilo vaši přípravu, včetně spánku, najde se jiná možnost. Kontaktujte vašeho CLO, pokud si myslíte, že by to mohl být váš případ.
  - Pokud máte negativní výsledek testu, budete se moci zúčastnit.

- Účast na tréninku před soutěžemi a během nich bude možná, pokud budete mít negativní výsledky testů.
  - Trénink ve vnitřních fitness zařízeních nebude povolen. Organizátoři podpoří váš NOV / NPV, jak jen to bude možné, v zajištění fitness vybavení do pokojů sportovců. Pokud to nebude možné, bude zajištěn vyhrazený prostor pro trénink.
- Tento proces bude trvat 14 dnů (nebo do vašeho odjezdu z Číny).

# MINIMALIZUJTE FYZICKÝ KONTAKT

- **Co nejvíce omezte setkání s ostatními lidmi.**

Minimalizujte fyzické kontakty, jako jsou objetí, plácnutí dlaněmi nebo podání ruky.

- **Udržujte vzdálenost alespoň dva metry od ostatních účastníků her.**

- Mohou nastat chvíle, kdy vzdálenost mezi sportovci a dalšími osobami bude menší než dva metry, například na sportovišti (Field of Play – FOP) a v tréninkových a přípravných prostorách. Organizační výbor her, MOV, MPV a mezinárodní federace zavedou nezbytná opatření. Další informace naleznete v části „Obecné plány na sportovištích a zásady fungování“, strany 55-58.

- **Pokud je to možné, vyhýbejte se uzavřeným prostorům a davům lidí.**

- Vyhněte se zbytečně dlouhému pobytu v jakémkoli prostoru. Nemluvte v uzavřených prostorách, jako jsou výtahy.

- **Ti, kdo potřebují další podporu, nebudou muset dodržovat dvoumetrovou vzdálenost od ostatních.**

- Pokud poskytujete pomoc druhým, vždycky byste měli nosit roušku.
- Po poskytnutí pomoci si vydezinfikujte ruce a vraťte se k dodržování fyzického odstupu dvou metrů od ostatních.
- Stále byste se měli snažit udržovat minimální fyzický kontakt.

# MINIMALIZUJTE FYZICKÝ KONTAKT

## DOPRAVA

- Organizační výbor her poskytne vyhrazenou dopravu v době 14 dnů před zahajovacím ceremoniálem zimních olympijských her až do tří dnů po závěrečném ceremoniálu zimních paralympijských her (21. ledna 2022 až 16. března 2022).
  - Sportovcům a členům doprovodu bude sloužit vyhrazená doprava (TA) pro příjezd a odjezd, jakož i přepravu napříč třemi soutěžními zónami.
  - Z olympijské a paralympijské vesnice také budete moci využít vyhrazenou dopravu na určená místa (Mezinárodní vysílací centrum IBC, vysílací centrum v Čang-ťia-kchou (ZBC), TV studia a další místa držitelů vysílacích práv (RHB), televizní věže (pokud je to relevantní) vyhrazenými vozidly RHB a NOV / NPV.
- **Použití veřejné dopravy (včetně běžných městských taxi) není dovoleno.** K cestám budete moci využít pouze vyhrazenou dopravu her. Nesmíte cestovat do míst mimo bublinu.
- Účastníci her mohou používat pouze vozidla poskytnutá organizátory her, s výjimkou dočasně dovezených speciálních vozidel, jako jsou vysílací dodávky.
- Vozidla určená pro hry mohou cestovat pouze na místa související s hrami (tj. na místa na seznamu povolených destinací).
- Všechna vozidla mají řidiče a nikdo jiný než určený nebo schválený řidič nesmí tato vozidla řídit. Další informace o řídicích můžete najít v dokumentu Beijing 2022 Transport Service Delivery Policy, které obdržel váš NOV / NPV.
- Všechna vyhrazená vozidla, stejně jako vysokorychlostní železnice (HSR), budou fungovat podle přísných hygienických protokolů a za udržování rozestupů:
  - Cestující budou usazeni tak, aby dodržovali správný fyzický odstup (obsazenost by neměla přesáhnout 50 procent, kde je to relevantní).
  - Příčka bude oddělovat řidiče a pasažéry.
  - Vozidla budou neustále větrána prostřednictvím topení / klimatizace.
  - Řidiči a cestující budou muset mít po celou dobu jízdy roušky.



# MINIMALIZUJTE FYZICKÝ KONTAKT

## DOPRAVA

### • Vysokorychlostní železnice (HSR)

- Pouze pro přepravu na slavnostní zahájení a zakončení her můžete použít HSR (podle toho, kde při hrách pobýváte). Použijte vyhrazené vchody a východy, čekárny a vozy.



### • Povolení k vjezdu anebo parkování (VAPP)

- Každé vozidlo musí vždy mít viditelnou VAPP.
- Přidělené VAPP lze přenášet pouze mezi vozidly patřícími a používanými lidmi ze stejné organizace.
- Zvlášť zakoupené VAPP lze použít pouze ve vozidlech rate card.

### • Taxi pro hry

- Organizátoři zpřístupní taxi pro hry placené přímo uživateli od 4. ledna do 16. března 2022 ve všech třech soutěžních zónách, a to po 24 hodin denně.
- Taxi budou pro okamžité použití, stejně jako pro předem plánovaný pronájem. Objednávka bude možná prostřednictvím vyhrazené aplikace.\*
- Taxi bude možné pronajímat na denní bázi. Rezervace jsou požadovány aspoň v předstihu 24 hodin s plnou platbou předem.
- Taxi se mohou pohybovat v rámci soutěžních zón a mezi Pekingem a Jen-čchingem.
- Nástupní místa budou vyhrazená na každém místě konání her mimo bezpečnostní perimetr, ale stále v bublině.

Podrobnosti najdete v dokumentu Beijing 2022 Transport Service Delivery Policy, který má k dispozici váš NOV / NPV.

\* Podrobný popis rezervačního postupu poskytneme vašemu NOV / NPV.

# MINIMALIZUJTE FYZICKÝ KONTAKT

## OLYMPIJSKÉ A PARALYMPIJSKÉ VESNICE

- **Důrazně se doporučuje, aby všichni sportovci a členové doprovodu bydleli v olympijských a paralympijských vesnicích.** Pokud to z provozních důvodů není možné, musíte bydlet ve smluvních hotelech organizačního výboru her, které budou fungovat v souladu s opatřeními proti COVID-19.
  - Vesnice se otevřou v následujících dnech:
    - **Olympijské vesnice:**  
Před otevřením 23. ledna, 08:00,  
Oficiální otevření 27. ledna, 08:00.
    - **Paralympijské vesnice:**  
Před otevřením 23. února, 14:00,  
Oficiální otevření 25. února, 08:00.
  - Během období před otevřením může v každé vesnici pobývat maximální počet členů doprovodu úměrný velikosti delegace NOV / NPV; od oficiálního data otevření mohou do vesnice vstoupit všichni sportovci a zástupci NOV / NPV.
- Čínu byste měli opustit do 48 hodin od své poslední soutěže, pokud jste se nerozhodli zúčastnit se závěrečného ceremoniálu.
  - Přístup do olympijské a paralympijské vesnice je omezen následovně:
    - Přístup bude udělen pouze účastníkům her, jejichž akreditace umožňuje vstup do vesnice.
    - Přístup bude povolen osobám z provozních důvodů, po předchozím souhlasu organizátorů a MOV / MPV.
  - Kontroly teploty budou probíhat u vchodů do vesnic: místa příjezdu (Team Processing Centre), hlavního vchodu, dopravního mallu, vchodu pro pracovní síly, logistického vchodu. Podrobnosti o měření teploty najdete [na straně 33](#).
  - Co nejvíce setrvejte v místnostech přidělených vašemu NOV / NPV. Nechodte do bloků jiných delegací, pokud to není nezbytně nutné.
- Na recepcích příslušných míst budou k dispozici aktuální informace o obsazenosti vnitřních společných prostor, jako jsou Village plaza, posilovna, zábavní centrum a další.
  - Provoz v samoobslužných prádelnách, fitness centru či centru pro opravy ortopedické a protetické a opravy vozíků bude sledován, aby nebyly překročeny kapacity.
    - Při vstupu do nich prosím dodržujte pokyny personálu a dezinfikujte vybavení a zařízení před a po použití.
  - Veřejné prostory a ložnice budou pravidelně uklízeny a dezinfikovány.
    - Soukromé předměty, jako jsou zubní kartáčky, zubní pasta, mýdlo, sprchový gel, pantofle a hřebeny nebudou součástí vybavení pokojů.

# MINIMALIZUJTE FYZICKÝ KONTAKT

## OLYMPIJSKÉ A PARALYMPIJSKÉ VESNICE

- Ve vesnicích najdete značení o opatřeních – například ohledně fyzických rozestupů, dezinfekce rukou, nošení roušek atd.
  - Ventilační systémy budou splňovat místní normy pro COVID-19.
  - U vstupu do všech prostor se službami a zázemí bude k dispozici dezinfekce rukou. Na toaletách budou k dispozici umyvadla pro mytí rukou.
  - Budou poskytnuty vyhrazené apartmány, aby MOV / NPV mohly ubytovat potvrzené blízké kontakty v jednolůžkových pokojích, včetně bezbariérových pokojů pro ty, kdo je potřebují.
  - Kdykoli to bude možné, procesy budou probíhat digitálně, aby se předešlo nutnosti vyměňovat si tištěné materiály mezi obyvateli a pracovníky.
- Na jídelních stolech a na všech přepážkách, kde dochází k interakci mezi obyvateli vesnice a jejími pracovníky, budou instalovány příčky.
  - V jídelně a ve všech prostorách s posezením, například v prostorách pro sportovce a rekreačních místech, bude omezená kapacita.
  - Čištění a dezinfekce budou posíleny v oblastech s častým pohybem lidí, a to včetně dezinfekce kontaktních povrchů, jako jsou kliky lednic a dveří, tlačítka výtahu nebo přepážky.

# MINIMALIZUJTE FYZICKÝ KONTAKT

## UBYTOVÁNÍ

- Pokud se nemůžete ubytovat ve vesnici, budete ubytováni v bublině ve smluvním hotelu organizačního výboru.
    - Další informace naleznete v zásadách pro olympijské nebo paralympijské ubytování v rámci publikací Accommodation Guide for Stakeholders a Games Stakeholders Guide on Transferring to Contracted Hotels.
  - Budete se moci volně pohybovat ve vyhrazených prostorách vašeho hotelu, pokud budete dodržovat příslušná hygienická opatření a protokoly kontroly COVID-19.
  - Hotel můžete opustit pouze kvůli aktivitám souvisejícím s hrami na místech ze seznamu povolených destinací.
  - Hotely budou poskytovat pravidelné úklidové služby v zásadě každé dva dny nebo na vyžádání.
- Hotelová zařízení jako posilovna, bazén a zasedací místnosti budou přístupné po telefonické rezervaci.
  - Stravování v hotelu bude zahrnovat možnost výběru z jídelního lístku, bufetu a připravených jídel v různých cenových hladinách. Můžete se navečeřet v hotelu, vzít si jídlo na pokoj nebo zavolat pokojovou službu. Bude stanovena otevírací doba restaurací; pokojová služba bude k dispozici 24 hodin denně.
  - Hotely budou mít samoobsluhu s občerstvením, nápoji, alkoholem, předměty denní potřeby a rouškami.
  - Na vyžádání bude k dispozici servisní tým, který bude řešit naléhavé požadavky, včetně vyřizování pochůzek a nákupu věcí.
  - Platit bude možné kartami Visa nebo v hotovosti (čínský jüan - RMB).

# MINIMALIZUJTE FYZICKÝ KONTAKT

## NA MÍSTECH KONÁNÍ HER

- Na místa konání her budete mít přístup podle vaší akreditace. Dějiště her budou fungovat v bublině. Pro další detaily se podívejte [na strany 55 až 58](#), do sekce Obecné plány na sportovištích a zásady fungování.

- + Další opatření budou zavedena pro slavnostní zahájení a zakončení her a medailové ceremoniály, včetně pokynů pro nošení roušek, dodržování rozestupů, dezinfekce prostor atd. Detailní informace dostane váš NOV / NPV blíže ke hrám.

- + **Vstupenky**

- Sportovci ze stejné disciplíny (SDAs - Same Discipline Athletes) se mohou usadit na místech pro sportovce v dějištích konání her, kam jim umožňuje přístup jejich akreditace (OIAC / PIAC).

- Během olympijských her budou vstupenky pro sportovce z jiných disciplín (DDAs - Different Discipline Athletes) dostupné následovně:

- Pro halové sporty bude k dispozici omezený počet vstupenek (kvóta bude určena). Váš NOV bude moci požádat o vstupenky dva dny předem.

- Na venkovní sporty se budete moci dostat díky kódu OPN (Open Venues) na vaší akreditaci OIAC.

- Během paralympijských her budou DDAs potřebovat vstupenky na halové i venkovní sporty. K dispozici bude omezený počet vstupenek (kvóta bude určena). Váš NPV bude moci požádat o vstupenky dva dny předem.

- Na sportoviště se dostanete vyhrazenou dopravou TA z olympijských / paralympijských vesnic. Přednost ale budou mít soutěžící sportovci.

- Zdravotnické ošetřovny budou zřízeny na každém soutěžním místě a na stadionu pro zahajovací a závěrečný ceremoniál. K dispozici budou služba první pomoci a převoz sanitkou do nemocnice, pokud budou třeba.

- Antidopingové procedury budou probíhat v souladu s mezinárodními standardy, zdravotními a bezpečnostními opatřeními a směrnicemi WADA pod vedením Mezinárodní testovací agentury ITA pro olympijské hry a MPV pro paralympijské hry.

# MYSLETE NA HYGIENU

- **Vždy noste roušku** (viz „Zásady“ [na straně 14](#)), s výjimkou tréninku, soutěže, jídla, pití, spánku, doby, kdy jste o samotě nebo během rozhovorů, stand-upů a živých výstupů z určených míst (pokud lze zajistit vzdálenost dvou metrů od ostatních).
  - Před nasazením a po použití roušky si umyjte ruce a vyhněte se dotykům očí, nosu a úst. Pokud je to možné, myjte si ruce mýdlem a teplou vodou po dobu alespoň 20 sekund. Jinak použijte dezinfekci rukou.
  - Vyměňte masky, jakmile zvlhnou.
  - Obličejové štíty nejsou přijatelnou alternativou k roušce. Měly by se používat pouze jako prevence infekce oční oblasti.
  - Pokud nemůžete vzhledem ke zdravotnímu stavu používat roušku, kontaktujte prosím vaše CLO a požádejte o výjimku. Budete muset nosit obličejový štít a budete mít k dispozici nálepku, kterou umístíte na obličejový štít.
- **Roušku si můžete dočasně sundat**, pokud mluvíte nebo poskytujete pomoc někomu, kdo se při komunikaci spoléhá na odečítání ze rtů, čistý zvuk nebo mimiku. Měli byste zůstat ve vzdálenosti minimálně dvou metrů a následně si nasadit roušku hned, jak je to možné.
- **Myjte si ruce pravidelně** a důkladně po dobu alespoň 20 sekund, ideálně mýdlem a teplou vodou. Jinak použijte dezinfekci rukou.
- **Vyhňte se křiku, fandění a zpěvu** – projeďte podporu nebo oslavujte tleskáním.
- **Pravidelně větrejte místnosti.**
- **Pokud je to možné, nesdílejte věci.** Vždy dezinfikujte předměty, které použil někdo jiný.
- **U některých para sportů** bude zásadní, aby týmoví kolegové a trenéři během soutěže křikem komunikovali se sportovci se zrakovým postižením. Za těchto okolností budou týmoví kolegové a trenéři moci křičet, pokud budou nosit roušku a dodržovat fyzický odstup.
- **Pokud používáte invalidní vozík nebo jiné zařízení umožňující pohyb**, se kterým může manipulovat někdo jiný (například řidiči), pravidelně dezinfikujte povrchy.

## + OBYVATELÉ ČÍNY\*

Obyvatelé Číny vstupující do bubliny musejí přijmout správné nastavení myslí 14 dní před začátkem jejich role na hrách.

- **Udržujte fyzické kontakty na přísném minimu během 14 dnů před tím, než zahájíte svou roli na hrách.** To platí i v případě, že jste očkovaní, jelikož stále můžete mít pozitivní test a přenášet nemoc.
  - Pokud jste doma, omezte kontakt s ostatními lidmi na členy nejbližší rodiny nebo bezprostřední tréninkové partnery a členy týmu, zejména ve vnitřních prostorech.
  - Jakýkoli širší okruh kontaktů zvyšuje riziko pozitivního testu před odletem do Číny nebo při příjezdu do ní, a tedy vyřazení v her.
  - Cestování ze sociálních důvodů (například mimo práci) se nedoporučuje.

- **Vyhňte se zbytečným kontaktům a uzavřeným prostorům a davům, kdykoli je to možné.**
- **Podstupte dva PCR testy na COVID-19 ve dvou různých dnech** (s odstupem nejméně 24 hodin) během 96 hodin před začátkem vaší role na hrách.
- **Budte plně očkovaní nejméně 14 dní před začátkem vaší role na hrách.**

- **Všichni pracovníci ze strany organizačního výboru her, kteří vstupují do bubliny, dostanou posilující dávku vakcíny proti COVID-19** nejméně 14 dnů před začátkem jejich role na hrách, pokud to bude odpovídat čínským imunizačním pokynům.

\* Zahrnuje účastníky her, kteří vstoupili do Číny před 4. lednem 2022, pobývali zde více než 21 dnů a vstupují do bubliny.

# ODJEZD Z ČÍNY

Zkraťte délku pobytu na minimum, abyste omezili riziko infekce a napomohli bezpečnému a úspěšnému průběhu her.

Měli byste dodržovat pokyny z příručky nebo všechny instrukce a požadavky organizátorů – včetně pravidel o hygieně a odstupech – během vašeho odjezdu a odletu až do doby, než dosáhnete cíle své cesty.

Pokud setrváváte v Číně po skončení olympijských her, abyste se mohli zúčastnit paralympijských her, budete muset dodržovat pravidla chování z této příručky. Podrobnější informace najdete [na stranách 31 až 47](#).

**+** Nemusíte opustit Čínu a vrátit se do země na paralympijské hry, ale můžete tak učinit. Pokud se rozhodnete odjet a vrátit se, musíte znovu podstoupit testování před odletem a splnit další vstupní požadavky.

## • Podpora od vašeho CLO při odjezdu z Číny

- Vaši CLO vám pomohou potvrdit jakékoli COVID-19 požadavky pro mezinárodní cesty nebo pro vstup do vaší cílové země / regionu.





# TESTOVÁNÍ, TRASOVÁNÍ, IZOLACE

- **Postupujte podle pokynů vašeho NOV / NPV ohledně vašeho odjezdu.** Doporučujeme vám opustit Čínu do 48 hodin od poslední soutěže, pokud se nebudete chtít zúčastnit závěrečného ceremoniálu.

- **Odlety z Číny budou organizovány pouze prostřednictvím mimořádných a charterových letů** na základě vámi preferovaných dat odletu.

- V zásadě bude k dispozici několik dočasných letů denně do dohodnutých leteckých uzlů, aby vám to umožnilo letět zpět co nejbližší vašemu preferovanému datu a času.

Více informací o charterových a mimořádných letech najdete [na straně 18](#) nebo se podívejte do dokumentu Beijing 2022 Games-time flight booking procedure, který byl zveřejněn 15. listopadu v systému ADS (Arrivals and Departures System).

- + **Váš NOV / NPV musí zadat podrobné informace o vašem odjezdu do [Arrivals and Departures System](#), jak jen to bude možné.**

- **Ujistěte se, že znáte nejnovější vstupní požadavky pro vaši cílovou zemi / oblast** a také všechna tranzitní místa, nebo se informujte u vašeho CLO.

- + • **Pokud budete potřebovat potvrzení o výsledku testu pro mezinárodní cestování,** můžete obdržet osvědčení z denního testování provedeného do 48 hodin před odjezdem (vytištěné v angličtině nebo čínštině).
  - Potvrzení budete moci získat 24 hodin po vašem průběžném testu na místě odběru, kde byl proveden.
  - Výjimečně můžete požádat o potvrzení dříve (nejméně šest hodin po testu).
  - Pokud budou vstupní informace do vaší cílové země / regionu jiné než průběžné testy, organizátoři vám pomohou získat potřebná osvědčení. Pokud je to váš případ, obraťte se na vašeho CLO.

- **Získejte QR kód pro Celní zdravotní prohlášení** (Customs Health Declaration QR Code) během 24 hodin před odletem z Číny. Absolvujte stejný proces k jeho získání jako před cestou do Číny. Uložte si obrázek (screenshot) QR kódu, abyste ho mohli ukázat při nástupu na váš let. Podrobnosti najdete v části Aplikace pro web a chytré telefony [na stranách 59 až 64](#).

- **Cestujte na letiště Beijing Capital International Airport vyhrazenou dopravou her.**

- **Při odletu postupujte podle pokynů personálu letiště.**

- **Když dorazíte do cíle,** dodržujte místní předpisy týkající se COVID-19, včetně případné karantény při příjezdu.

- **Pokračujte ve sledování svého zdravotního stavu a teploty po dobu 14 dnů po opuštění Číny** (nebo, pro obyvatele Číny, po dokončení vaší role na hrách). Pokud máte jakékoli příznaky COVID-19, informujte svého CLO.

# DALŠÍ INFORMACE



# + ZÁKLADNÍ BODY K ZAPAMATOVÁNÍ (1/4)

	PŘED CESTOU	VSTUP DO ČÍNY	NA HRÁCH	ODJEZD Z ČÍNY
<b>Cestovní dokumenty</b>	<ul style="list-style-type: none"> <li>– Ujistěte se, že před nástupem na let do Číny máte vaši PVC kartu (nebo víza se zvacím dopisem od organizátorů).</li> </ul>	<ul style="list-style-type: none"> <li>– Ukažte svůj platný pas nebo jiný cestovní dokument, PVC (nebo vízum se zvacím dopisem od organizátorů) a příjezdovou kartu imigračním úředníkům.</li> </ul>		<ul style="list-style-type: none"> <li>– Ujistěte se, že znáte poslední vstupní požadavky do vaší destinace a tranzitních zemí.</li> </ul>
<b>Bublina</b>	<ul style="list-style-type: none"> <li>– Plánujte pobyt v olympijské / paralympijské vesnici, pokud je to možné, nebo v hotelu nasmlouvaném organizačním výborem.</li> </ul>	<ul style="list-style-type: none"> <li>– Do vašeho ubytování vás odveze vyhrazená doprava.</li> </ul>	<ul style="list-style-type: none"> <li>– Opouštějte své ubytování pouze k cestám na místa spojená s hrami a jezděte vyhrazenou dopravou her.</li> </ul>	<ul style="list-style-type: none"> <li>– Cestujte na letiště Beijing Capital International Airport vyhrazenou dopravou her.</li> </ul>
<b>Očkování</b>	<ul style="list-style-type: none"> <li>– Ujistěte se, že jste plně očkovaní nejméně 14 dní před cestou do Číny (podrobnosti v kapitole očkování, <a href="#">strany 7 až 8</a>).</li> </ul>	<ul style="list-style-type: none"> <li>– Pokud nejste plně očkovaní, budete před vstupem do bubliny muset podstoupit 21denní karanténu.</li> </ul>		
<p><b>Aplikace My 2022 pro chytré telefony, včetně systému sledování zdravotního stavu HMS</b></p> <p>Další informace naleznete v části Aplikace pro web a chytré telefony, <a href="#">strany 59–64</a>.</p>	<p>Nejméně 14 dní před cestou do Číny:</p> <ul style="list-style-type: none"> <li>– Stáhněte si aplikaci My 2022 do chytrého telefonu nebo se k ní připojte prostřednictvím webového prohlížeče na PC a přihlaste se do HMS (součást aplikace My 2022).</li> <li>– Nahrajte do HMS váš očkovací certifikát.</li> <li>– Zadávejte denně svůj zdravotní stav po dobu 14 dnů před cestou do Číny.</li> <li>– Nahrajte do HMS potvrzení o negativním výsledku testu odebraného během 72 hodin před odjezdem (<a href="#">ad bod 5, strana 60</a>).</li> <li>– Pokud jste obyvatel Číny vstupující do bubliny, také si budete muset stáhnout aplikaci My 2022, přihlásit se do HMS a zadávat svůj zdravotní stav 14 dní před začátkem vaší role na hrách.</li> </ul>		<ul style="list-style-type: none"> <li>– Každý den aktivně kontrolujte svůj zdravotní stav (tělesná teplota a další příznaky COVID-19) a zadávejte výsledky do HMS.</li> </ul>	<ul style="list-style-type: none"> <li>– Pokračujte ve sledování vašeho zdravotního stavu a teploty po 14 dnů po odjezdu z Číny.</li> <li>– Pokud jste čínským obyvatelem v bublině, budete muset pokračovat v zadávání vašeho zdravotního stavu do HMS denně během karantény po hrách (platné od 4. ledna).</li> </ul>

# + ZÁKLADNÍ BODY K ZAPAMATOVÁNÍ (2/4)

	PŘED CESTOU	VSTUP DO ČÍNY	NA HRÁCH	ODJEZD Z ČÍNY
<b>Způsobilost účastníků s dřívější nákazou COVID-19</b>	<p>Nejméně osm pracovních dní před vaším odjezdem:</p> <ul style="list-style-type: none"> <li>– Pokud jste se dříve nakazili COVID-19, odevzdejte vaše lékařská / laboratorní potvrzení, která prokazují vaši nákazu a zotavení se z ní organizátorům (<a href="mailto:phs_1@beijing2022.cn">phs_1@beijing2022.cn</a>) společně s žádostí, kterou vám poskytnete váš CLO.</li> <li>– Pokud jste se zotavili během 30 dnů před vaším plánovaným odjezdem, doložte dva negativní výsledky PRC testů odebraných s minimálně 24hodinovým rozestupem kdykoli po vašem zotavení (nad rámec testů požadovaných během 96 hodin před vaším odletem).</li> </ul>			
<b>Testování na COVID-19</b>	<ul style="list-style-type: none"> <li>– Podstupte dva PCR testy na COVID-19 ve dvou různých dnech (s odstupem 24 hodin) během 96 hodin před vaším odletem do Číny (poslední částí letu, pokud neletíte přímo).</li> <li>– Jeden z testů musí proběhnout během 72 hodin před odletem a musí jej provést poskytovatel schválený čínskou ambasádou / konzulátem ve vaší zemi.</li> <li>– Pokud nejste plně očkovaní nebo jste se v minulosti nakazili COVID-19, podstupte testy nad výše uvedený rámec dle požadavků (viz testování před odletem, <a href="#">strany 21–23</a>).</li> </ul>	<ul style="list-style-type: none"> <li>– Podstupte PCR test na COVID-19 na letišti po vašem příletu.</li> <li>– Po absolvování testu a dokončení imigračního procesu budete dopraveni do vašeho ubytování.</li> <li>– Čekejte ve svém pokoji do doby, než dostanete vaše výsledky.</li> </ul>	<ul style="list-style-type: none"> <li>– Testujte se denně na COVID-19 na odběrovém místě ve vašem ubytování, kde vám zdravotnický personál odebere vzorek z krku.</li> <li>– Dostanete informaci o čase, do kdy bude váš test zpracován.</li> </ul>	<ul style="list-style-type: none"> <li>– Pokud potřebujete osvědčení o negativním výsledku testu pro mezinárodní cestování, budete ho moci získat vytištěné z denního průběžného testování provedeného během 48 hodin před vaším odletem.</li> <li>– Osvědčení si budete moci vyzvednout na odběrovém místě 24 hodin poté, co byl test odebrán.</li> <li>– Pokud jsou vstupní podmínky do vaší cílové země / regionu jiné, organizátoři vám pomohou získat potřebné certifikáty. Pokud je to váš případ, obraťte se na vašeho CLO.</li> </ul>

## + ZÁKLADNÍ BODY K ZAPAMATOVÁNÍ (3/4)

	PŘED CESTOU	VSTUP DO ČÍNY	NA HRÁCH	ODJEZD Z ČÍNY
<b>Řešení pozitivních testů na COVID-19 a blízkých kontaktů</b>	<ul style="list-style-type: none"><li>- Pokud vyjde některý z vašich PCR testů na COVID-19 pozitivní, necestujte do Číny a okamžitě informujte vašeho CLO.</li></ul>	<ul style="list-style-type: none"><li>- Pokud jsou výsledky vašeho testu nejasné či pozitivní, podstoupíte potvrzující PCR test z nosohltanu.</li><li>- Pokud je potvrzující test pozitivní, v závislosti na vašich příznacích budete odvezeni buď do izolačního zařízení, nebo nemocnice kvůli izolaci a léčbě.</li><li>- Pokud jste určeni jako blízký kontakt někoho z vašeho letadla s potvrzeným pozitivním testem na COVID-19, budete muset dodržovat další opatření. Váš CLO vás informuje během následujících 24 hodin, jaká jsou tato opatření a další kroky.</li></ul>	<ul style="list-style-type: none"><li>- Pokud vás CLO informoval o nejasném nebo pozitivním výsledku, podstoupíte potvrzující PCR test z nosohltanu.</li><li>- Přítomný zdravotnický personál vás informuje o výsledcích vašeho potvrzujícího testu. Také váš CLO dostane informace. Dozvíte se, jaké budou další kroky, a to včetně izolace, pokud se potvrdí pozitivní výsledek.</li><li>- Pokud jste blízkým kontaktem člověka s potvrzeným pozitivním testem na COVID-19, budete muset dodržovat další opatření. Váš CLO vás informuje během následujících 24 hodin, jaká jsou tato opatření a další kroky.</li></ul>	<ul style="list-style-type: none"><li>- Pokud jste určeni jako blízký kontakt, máte možnost odjet na letiště vyhrazenou dopravou a opustit Čínu, pokud jste během posledních 24 hodin měli negativní test na COVID-19.</li></ul>
<b>Zelený zdravotní kód (Green Health QR Code)</b>	<ul style="list-style-type: none"><li>- Až obdržíte výsledky vašeho testu během 72 hodin před odletem, jděte na <a href="https://hrhk.cs.mfa.gov.cn/H5/login">https://hrhk.cs.mfa.gov.cn/H5/login</a>.</li><li>- Vyberte možnost Apply for health declaration form.</li><li>- Vyplňte formulář a nahrajte požadované dokumenty.</li><li>- Vaše data zkontroluje čínská ambasáda / konzulát ve vaší zemi, QR kód se změní z oranžového na zelený. To může trvat několik hodin.</li><li>- Uložte si snímek obrazovky vašeho zeleného zdravotního kódu pro odbavení na letišti. Také můžete být požádáni, abyste se přihlásili do systému a ukázali QR kód naživo.</li></ul>			

## + ZÁKLADNÍ BODY K ZAPAMATOVÁNÍ (4/4)

	PŘED CESTOU	VSTUP DO ČÍNY	NA HRÁCH	ODJEZD Z ČÍNY
<b>Celní zdravotní prohlášení (Customs Health Declaration QR Code).</b>	<ul style="list-style-type: none"><li>– Nejvýše 24 hodin před vaším příjezdem do Číny vyplňte formulář celního zdravotního prohlášení (Customs Health Declaration form) na <a href="https://health.customsapp.com">https://health.customsapp.com</a>.</li><li>– Vyplňte a odevzdejte formulář.</li><li>– Pokud jste všechny informace zadali správně, objeví se QR kód (Customs Health Declaration QR Code).</li><li>– Uchovejte si snímek tohoto QR kódu. Můžete být požádáni, abyste ho ukázali při nástupu do letadla, a budete požádáni, abyste ho ukázali po příletu do Číny.</li></ul>	<ul style="list-style-type: none"><li>– Ukažte snímek vašeho celního zdravotního prohlášení (Customs Health Declaration QR Code) celníkům po příjezdu do Číny.</li><li>– Mohou vás požádat o přihlášení do systému, abyste jim ukázali QR kód naživo.</li></ul>		<ul style="list-style-type: none"><li>– Získejte další QR kód celního zdravotního prohlášení během 24 hodin před vaším odletem, využijte stejný postup jako při získání QR kódu před odletem do Číny.</li><li>– Uchovejte si snímek QR kódu a ukažte ho při nástupu do letadla.</li></ul>
<b>Karanténa</b>		<ul style="list-style-type: none"><li>– Pokud jste plně očkováni nejméně 14 dní před odjezdem do Číny, můžete do bubliny vstoupit bez karantény. Pokud nejste plně očkováni, absolvujte karanténu na určeném místě po 21 dní od vašeho příjezdu do Číny.</li></ul>		<ul style="list-style-type: none"><li>– Pokud jste obyvatelem Číny, dokončete karanténu po hrách, pokud je vyžadována.</li></ul>

# OBECNÉ PLÁNY NA SPORTOVIŠTÍCH A ZÁSADY FUNGOVÁNÍ

Principy z příručky napomohly k vytvoření společných provozních zásad platných pro všechna soutěžní místa a hlavní nesoutěžní místa.

Tyto společné provozní zásady budou přizpůsobeny každému místu konání her prostřednictvím konkrétních provozních plánů s opatřeními specifickými pro jednotlivé sporty a nákresy míst odrážejících vhodná opatření.

## 1. Fyzické odstupy a oddělení proudů lidí

### • Zajištění fyzického odstupu:

- Dodržujte standardní pravidlo fyzického odstupu uvedeného v příručce, tedy dodržování rozestupu alespoň dvou metrů od sportovců a jednoho metru od ostatních účastníků her.
- Kde nebude možné dodržovat rozestupy, například ve výtazích nebo v malých místnostech, tam budou omezeny kapacity a bude zakázána konverzace.

- Pracovníci budou vyškoleni v řízení pohybu osob, včetně poskytování pokynů. Budou se vyskytovat v místech, kde se lidé budou pravděpodobně shromažďovat – včetně front – například u osobních bezpečnostních kontrol (PSA = Pedestrian Screening Areas), v oblastech pro kontrolu tělesné teploty, vestibulech, toaletách, vchodech na tribuny k sezení a u vchodů a východů z míst konání her. Budou počítat lidi, kteří přicházejí a odcházejí, aby nedošlo k překročení maximální kapacity daných oblastí.

- V diváckých oblastech (na stání i sezení) se budou plánovat a dodržovat fyzické rozestupy, a to jak v místech pro účastníky s akreditacemi, tak se vstupenkami.

- Na všech potřebných místech bude instalováno značení fyzických odstupů, včetně značek na zemi.

- Příčky či jiné podobné zábrany budou instalovány jako doplňkové opatření v místech, kde nelze snadno zajistit fyzický odstup (například výdejny jídel a nápojů, odbavovací prostory, přepážky, pracovní místa atp.).

### • Zóny na místech konání a řízení průchodů

- Detailní pohyb jednotlivých skupin účastníků budou ukazovat podrobné nákresy umístěné v bublině i mimo ni.
- Průchody sportovců budou organizovány tak, aby se nekřížily s jinými účastníky, pokud to není nevyhnutelné z provozních důvodů, v takovém případě budou zavedena další opatření, jako je řízené křížení. V zázemí bude preferován jednosměrný provoz.
- Bude fungovat řízení pohybu a obsazenosti s cílem:
  - Snížení návalu lidí při přechodu z míst s velkou kapacitou do prostor s malou kapacitou.
  - Řízení případů, kdy se kříží cesty různých skupin nebo v jednom kamžiku pobývají ve stejném prostoru.
  - Příprava pravidel pro čištění často používaných prostor.

# OBECNÉ PLÁNY NA SPORTOVIŠTÍCH A ZÁSADY FUNGOVÁNÍ

## 2. Nošení roušek

- Roušky je nutné nosit po celou dobu, na všech místech konání her, s výjimkou soutěžících a trénujících sportovců. Techničtí delegáti mají výjimku v případě, že je to nutné z provozních důvodů (například na FOP). Děti mladší pěti let jsou rovněž osvobozeny od nošení roušek.
- Při jídle nebo pití lze roušky sundat, ale poté je nutné je okamžitě nasadit zpět.

## 3. Osobní hygiena, čištění a sanitace

### • Osobní hygiena:

- Myjte si ruce mýdlem a často používejte dezinfekční prostředky na ruce
- Dezinfekce na ruce bude k dispozici na mnoha místech včetně každého vchodu / východu, místností, kde se provádí lékařské ošetření, jídelen, toalet, mix zón, tiskových a komentátorských pozic, schodišť k tribunám, vestibulů, pracovních místností, sportovních informačních přepážek, výdejen ledu a ručníků, šaten, rozcvičoven a svolávacích místností atd.

- Dezinfekce rukou bude k dispozici divákům ve všech veřejných prostorách, jako jsou PSA, haly atd.
- Dezinfekce rukou bude dostupná pro osoby s různými typy postižení.

### • Čistící a dezinfekční operace:

- Povrchy, kterých se často dotýkáte (kliky, zábradlí, stoly, pulty, dřezy, vypínače, tlačítka výtahu, ruční zařízení, jídelní povrchy a další místa, kde se očekává častý kontakt) budou dezinfikovány několikrát denně.
- Měli byste dezinfikovat stoly / židle před a po jídle a společné vybavení (jako jsou mikrofony, sportovní vybavení, lůžka fyzioterapeutů, ruční přístroje atd.) před a po použití.

## 4. Povědomí a informace – označení a oznámení.

- Značení na místech konání her bude podporovat povědomí o opatřeních proti COVID-19 a jejich dodržování.
- Všichni pracovníci a dobrovolníci budou podporovat informovanost a dodržování opatření proti COVID-19.
- Komplexní značení (včetně piktogramů) týkající se opatření podpoří dodržování opatření (nošení roušek, fyzický odstup, hygienu, dezinfekci, chování v hledišti atd.). Bude zahrnovat značení na podlaze a vhodné značení pro osoby se zrakovým postižením. Označení opatření se bude odlišovat od ostatních informačních označení na hrách.
- Zprávy získáte také prostřednictvím veřejných oznámení a videotabulí.



# OBECNÉ PLÁNY NA SPORTOVIŠTÍCH A ZÁSADY FUNGOVÁNÍ

## 5. Prevence infekce v jídelních a nápojových provozech

- Budte zvláště ostražití při jídle a pití, kdy je riziko nákazy vysoké.
- Dodatečná opatření v oblastech s jídlem a nápoji (stánky, haly, místa na sezení, salonky, vestibuly, prostory mísy k sezení, salonky, jídelny pro zaměstnance, prostory pro stravování atd.) budou zahrnovat:
  - Instalaci příček
  - Instalace dezinfekce rukou u vchodu a recepce
  - Pravidelnou dezinfekci a čištění stolů atd.
  - Značení, například pravidla pro mytí rukou, nošení roušek atd.
  - Dezinfekci automatů na vodu a mikrovlnek
  - Instalaci označení rozestupů (alespoň jeden metr) ve frontách
  - Větrání prostoru
  - Pracovníky nosící rukavice
  - Instalaci mýdla na mytí rukou (pumpičkový typ)
  - Konzumaci jídla mimo jídelnu, kdykoli je to možné, abyste se vyhnuli přeplněným místům a blízkým kontaktům, stísněným a uzavřeným prostorům.

## 6. Vstup na místo konání: Provoz u osobních bezpečnostních kontrol (PSA) a bezpečnostních kontrol vozidel (VSA = Vehicle Screening Area) – postup kontroly teploty.

- Každý podstoupí měření teploty před vstupem na místo konání her.
- První měření teploty proběhne ještě před vstupem na místo konání her, tedy před PSA nebo VSA. Bude provedeno pomocí termografie nebo bezkontaktního teploměru. Podrobnější informace najdete [na straně 33](#).

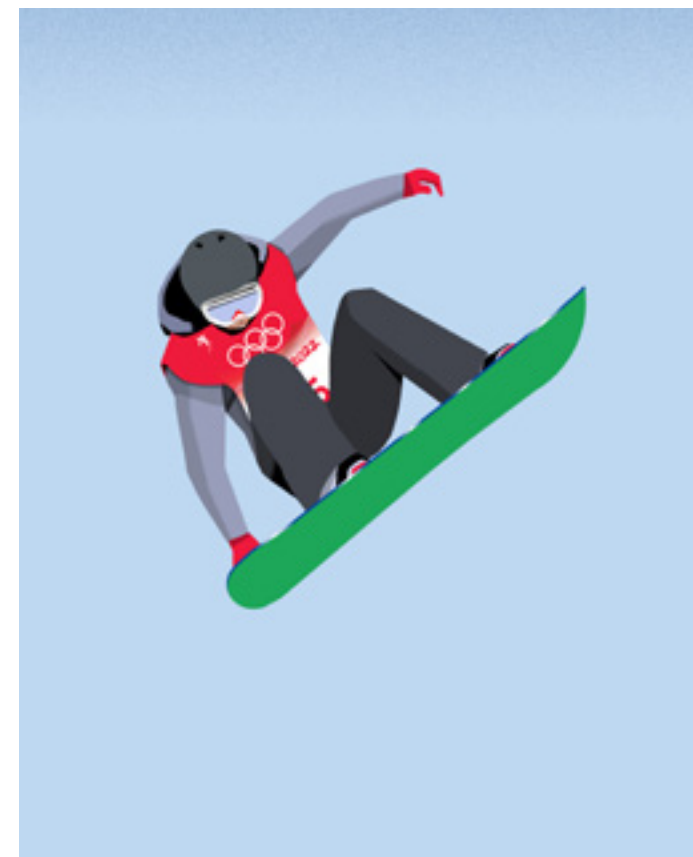
## 7. Izolační prostory na místech konání her

- Na každém místě her budou izolační prostory umístěné v blízkosti příslušné lékařské stanice.
- Pokud máte horečku, jiné příznaky COVID-19 nebo jakékoli příznaky nemoci, budete dočasně izolováni v tomto prostoru.
- Pokud obdržíte oznámení o pozitivním výsledku pravidelného testu na daném místě konání her, budete v tomto prostoru dočasně izolováni. Informujte svého CLO a počkejte na další pokyny.

# OBEČNÉ PLÁNY NA SPORTOVIŠTÍCH A ZÁSADY FUNGOVÁNÍ

## 8. Další opatření

- Všichni pracovníci podstoupí zpřísněné kontroly teploty. Ty budou probíhat mimo prostor dějiště her.
- Počty pracovních sil se sníží na nezbytný počet.
- Budou podporovány bezkontaktní aplikace.
- Platby na sportovištích bude možné hradit kartou Visa nebo hotově (čínský jüan - RMB).
- Pro snazší identifikaci účastníků her mimo bublinu může být na jejich akreditaci OIAC / PIAC přidána nálepka.
- V případě mimořádné události mohou specializovaní pracovníci / tým dostat povolení vstoupit do bubliny (při použití přídatného ochranného vybavení), aby vyřešili kritický problém.
- Každý tým organizátorů na místech konání her bude mít dvě skupiny pracovníků - jednu v bublině a druhou mimo ni, aby se zamezilo přechodu mezi zónami.
- Při prezentaci v rámci sportů se budou prostřednictvím oznámení a vzkazů na obrazovkách připomínat opatření proti COVID-19.



# APLIKACE PRO WEB A CHYTRÉ TELEFONY

Následující stránky poskytují přehled rozsahu funkcí a návodů k aplikacím pro web a chytré telefony. Více informací, včetně jednotlivých kroků uživatelských návodů, bude mít k dispozici váš CLO, aby je sdílel se svou výpravou.

## MY 2022 A SYSTÉM SLEDOVÁNÍ ZDRAVOTNÍHO STAVU (HMS)

Abychom uspořádali úspěšně hry a zajistili bezpečnost jejich účastníků, organizační výbor her Beijing 2022 vyvinul aplikaci My 2022, která obsahuje informace od organizátorů, města Pekingu a také obecné informace. Jednou z jejích funkcí je Health Monitoring System (HMS).

Aplikace My 2022 je k dispozici v čínštině a angličtině a odpovídá standardům přístupnosti (Technical Requirements and Testing Methods for Accessibility of Information Technology Internet Content).

Pokud jste zahraničním akreditovaným účastníkem her, budete si muset stáhnout aplikaci My 2022 a přihlásit se HMS alespoň 14 dní před cestou do Číny. Budete muset kontrolovat svůj zdravotní stav denně po dobu 14 dnů před cestou a hlásit ho po celou dobu pobytu v Číně.

Pokud jste čínským akreditovaným účastníkem her, budete si také muset stáhnout aplikaci a přihlásit se do HMS. Budete muset denně kontrolovat a hlásit svůj zdravotní stav, počínaje 14 dny před začátkem vaší role na hrách, během her a během karantény po hrách.

HMS se bude používat před vaší cestou a na hrách k nahrávání relevantních dokumentů / informací pro vstup do Číny a ke sledování vašeho zdravotního stavu.

### 1. Přístup a přihlášení

K HMS se lze přihlásit prostřednictvím aplikace „My 2022“ na mobilních zařízeních i webovém prohlížeči na PC.

#### Přístup přes mobilní zařízení

Aplikaci My 2022 si můžete stáhnout a nainstalovat v [App Store](#) (iOS) nebo v obchodě [Google Play](#) (Android a HarmonyOS). Pokud se nemůžete dostat do obchodu s aplikacemi, můžete aplikaci nainstalovat ručně stažením balíčku od organizátorů.

My 2022 umožňuje uživatelům přístup k jejich účtu z různých zařízení. Stáhněte a nainstalujte My 2022 na všech požadovaných zařízeních a použijte vaše údaje k přihlášení. Vyžaduje asi 150 Mb paměti vašeho telefonu.

#### Přístup přes PC

Vstupte do My 2022 prostřednictvím <https://hms.beijing2022.cn>.

### Přihlášení do My 2022

Jakmile nainstalujete aplikaci, otevřete ji a udělte souhlas s podmínkami User Agreement a Privacy Policy. Pak pokračujte na kolonku Me (Já) na spodku obrazovky a přepněte na Login with accreditation card (přihlášení s akreditací). Zadejte číslo vaší akreditační karty a datum vydání pasu / cestovního dokladu s ním spojeného (formát RRRRMMDD), což je vaše úvodní heslo. Vyplňte kód CAPTCHA.

Jakmile se poprvé přihlásíte, změňte heslo. Vaše nové heslo by mělo obsahovat kombinaci číslic, písmen (rozlišují se malá a velká písmena) a speciálních znaků, a mělo by mít nejméně osm znaků, ale nejvýše 20 znaků. Po resetování hesla se budete muset znovu přihlásit.

# APLIKACE PRO WEB A CHYTRÉ TELEFONY

## 2. Závazek k pravdivému podávání informací

Při prvním přihlášení do HMS se zobrazí stránka Commitment to Truthful Reporting (závazek k pravdivému podávání informací). Budete požádáni, abyste potvrdili, že poskytnuté osobní údaje jsou přesné a aktuální. Klikněte na tlačítko „Confirm“ (potvrdit), abyste stránku zavřeli.

Po zavření stránky Závazek klikněte na tlačítka (na mobilu) nebo možnosti nabídky na levé straně (na PC) pro navigaci a přejděte k dokončení dalších akcí.

## 3. Informace o očkování proti COVID-19

Vyplňte požadované informace týkající se vaší vakcíny COVID-19 (včetně názvu výrobce každé dávky vakcíny a data očkování) a nahrajte potvrzení o očkování.

## 4. Každodenní informace o zdravotním stavu

Denně vyplňujte své zdravotní údaje (včetně tělesné teploty, jakýchkoli dalších příznaků a jakýchkoli lékařských záznamů nebo záznamů o léčích) a epidemiologickou anamnézu počínaje 14 dny před cestou do Číny.

## 5. Výsledky PCR testů na COVID-19

Jste povinni absolvovat dva PCR testy na COVID-19 během 96 hodin před vaším odletem, jeden z nich během 72 hodin před vaším odletem. Nahrajte do HMS potvrzení o negativním výsledku testu provedeného během 72 hodin před odletem. Tento test musí proběhnout u poskytovatele testování schváleného čínským velvyslanectvím / konzulátem ve vaší zemi. Druhý test je dodatečným požadavkem organizátorů her, MOV a MPV. Tento výsledek testu nemusíte nahrávat, ale musíte si jej přivést s sebou do Číny. Pokud musíte mít test protilátek IgM, nahrajte prosím také výsledek tohoto testu do HMS.

## 6. Souhrnná zpráva o osobních údajích

Zde si můžete zkontrolovat své zdravotní informace, včetně denních informací o zdravotním stavu.

## 7. Cestovní plány

Před cestou do Číny musíte poskytnout informace o svých cestovních plánech (datum příletu, číslo letu, číslo sedadla, plánované datum odletu atd.).

## 8. Další informace o My 2022

Přídavné funkce

Když se přihlásíte do My 2022, vedle HMS budete moci využívat další různé funkce. Budou se odvíjet od vaší role. Mohou obsahovat:

- Zprávy a společné chaty s dalšími uživateli My 2022.
- Informace o počasí a novinky na hrách v Pekingu 2022.
- Encyklopedii olympijských a paralympijských zimních her, včetně detailů o sportech pro hry 2022, maskotech, partnerech.
- On-line překlad a inteligentní překlad.
- Informace o dopravě (shuttle servis).
- Informace o soutěžích, včetně rozpisu nebo tabulky s medailovým ziskem.
- Informace o mísetech konání her Smart Arena.
- Oficiální obchod s upomínkovými předměty her.

# APLIKACE PRO WEB A CHYTRÉ TELEFONY

## Uživatelská podpora My 2022

Pokud potřebujete uživatelskou podporu pro My 2022, zavolejte na +86-10-66689901 nebo pište e-mail na [My2022-Tech@beijing2022.cn](mailto:My2022-Tech@beijing2022.cn) pro pomoc v čínštině i angličtině.

## Ochrana dat

Aplikace My 2022 funguje v souladu s mezinárodními standardy i čínskými zákony. Více detailů najdete v aplikaci My 2022 v záložce Me, pak Account Setting (nastavení účtu) a pak Privacy Policy (ochrana soukromí).

## QR KÓDY POŽADOVANÉ PRO VSTUP DO ČÍNY

Vedle aplikace My 2022 a HMS budete muset předložit dva **QR kódy**, které čínské úřady vyžadují pro cestu do Číny: **Zelený zdravotní kód** (Green Health QR Code) a **Celní zdravotní prohlášení** (Customs Health Declaration QR Code). Ty můžete získat vyplněním a odevzdáním dvou online formulářů. Vzhledem k pravidlům ochrany údajů to vyžaduje odevzdání některých dat již zadaných do HMS.

Tyto formuláře můžete vyplnit ve vašem telefonu nebo v počítači; prosím, zvažte, ve kterém přístroji bude nejjednodušší dokončit formulář a udělat snímek QR kódu a následně ho ukázat, když to bude třeba.

Vaše organizace může využívat bezpečnostní opatření, která vám zabrání v přístupu k formulářům. Pokud máte potíže, zkuste jiný prohlížeč, jiné zařízení nebo jiné internetové připojení.

### 1. Green Health QR Code (Zelený zdravotní kód)

Abyste získali „Green Health Code“, předložte čínským úřadům osvědčení o výsledku PCR testu na COVID-19 provedeného během 72 hodin před vaším odletem na formuláři, který najdete na

<https://hrhk.cs.mfa.gov.cn/H5/login>

- Pokud tuto stránku používáte poprvé, klikněte na „Register now“.
- Po zadání e-mailové adresy klikněte na „Get the verification code“.
- Zkontrolujte svou e-mailovou schránku, abyste našli „Email verification code“. Zkontrolujte složku se spamem / nevyžádanou poštou, pokud vám zpráva nepříjde do inboxu. Zadejte kód dle pokynů ve formuláři.

- Zaškrtněte políčko smluvních podmínek a poté klikněte na „The next step“.
- Vytvořte heslo. To bude použito pro budoucí přihlášení (např. zobrazení vašeho zeleného zdravotního QR kódu).
- Vyberte možnost „Foreign“ nebo „Chinese“ passangers.
- Vyplňte bezpečnostní otázky
- Vyberte možnost „Apply for health declaration form“.
- Doplňte do formuláře své osobní údaje (včetně kontaktních detailů, rozpisu letu a zdravotního stavu) a nahrajte fotografie požadovaných dokumentů. Ty zahrnují stránku s osobními údaji z platného pasu nebo jiného cestovního dokumentu, akreditaci her (PVC, OIAC / PIAC nebo víza do Číny a zvací dopis od organizátorů), potvrzení o očkování, negativním výsledku testu a - pokud jste dříve prodělali COVID-19 - vaši podepsanou a orazítovanou žádost, kterou jste obdrželi po schválení od organizátorů.
- Všechny dokumenty musí být nahrány jako fotografie (formát jpg / jpeg) ve velikosti menší než 10 MB.
- Klikněte na „Submit“.
- Čínské velvyslanectví / konzulát ve vaší zemi / regionu zpracuje formulář během několika hodin.

# APLIKACE PRO WEB A CHYTRÉ TELEFONY

- Jakmile budou vaše data schválena, QR kód změní barvu z oranžové na zelenou. Ponechte otevřený prohlížeč a nezávěrejte aplikaci. Ze systému dostanete potvrzení e-mailem, že máte zelený zdravotní kód; obnovte webovou stránku, aby se objevil.
- Udělejte snímek zeleného zdravotního QR kódu ve vašem telefonu, abyste ho mohli ukázat při odbavení na letišti (také si ho můžete chtít pro jistotu vytisknout). Také můžete být požádáni, abyste se přihlásili a ukázali kód reálně.

## 2. QR kód celního zdravotního prohlášení

Abyste získali QR kód celního zdravotního prohlášení, budete muset během 24 hodin před příjezdem do Číny vyplnit další formulář na stránce <http://health.customsapp.com>.

- Protože budete muset uvést číslo svého sedadla v letadle, možná budete muset formulář vyplnit po odbavení na váš let do Číny (váš poslední let, pokud necestujete přímo) na místě s přístupem k internetu, před nástupem do letadla.
- Klikněte na „Declare“ na úvodní obrazovce pro zadání Health Declaration Entry Interface.

- Pro vaše pohodlí vyberte možnost Agree pro uložení dat, která jste poskytli ve vašem zařízení (nedoporučuje se je ukládat na veřejných nebo nedůvěryhodných zařízeních).
- Jelikož máte v plánu vstoupit do Číny, vyberte možnost Entry.
- Vyplňte přesně osobní údaje (jméno, pohlaví, národnost, povolání, datum narození, typ pasu a číslo) v souladu s detaily ve vašem pasu.
- Vyplňte číslo letu a sedadla. Písmena v čísle letu by měla být uvedena tiskacími písmeny a mezi písmeny a čísly není mezera, například CA001.
- Vyplňte kontaktní údaje, jako je jméno a telefonní číslo zvoucí strany; to vám poskytne CLO nebo váš protějšek u organizačního výboru her Beijing 2022. Vaše adresa pobytu v Číně musí obsahovat ulici, obec, číslo budovy / domu / apartmánu nebo hotelovou adresu. Pokud neznáte svou adresu, uveďte prosím Winter Olympic/ Paralympic Delegation Residency.
- Uveďte vaši kompletní cestovní historii během posledních 14 dnů (klikněte na +, abyste přidali další země, pokud jste jich navštívili víc).
- Odpovězte na otázky týkající se COVID-19 a uveďte jakékoli příznaky během posledních 14 dnů.

- Vyplňte stav vašeho očkování. Pokud jste plně očkovaní, vyberte Yes a jen vyplňte datum poslední dávky. Pokud nejste plně očkovaní, vyberte Yes a vyplňte data jednotlivých dávek po jednom.
- Pečlivě si zkontrolujte odpovědi a potvrďte, že všechny informace jsou pravdivé a úplné. Vyplňte potvrzující kód CAPTCHA. Klikněte na Submit.
- Pokud jste zadali všechny údaje správně, po odeslání se na vaší obrazovce objeví QR kód celního zdravotního prohlášení (platný po 24 hodin).
- Uschovejte si snímek obrazovky s QR kódem. Můžete být požádáni, abyste ho ukázali při nástupu do letadla a budete ho ukazovat při příletu do Číny. Také můžete být požádáni, abyste se přihlásili a ukázali kód reálně.
- Na letišti po příletu do Číny bude k dispozici podpora, pokud to bude třeba.

# APLIKACE PRO WEB A CHYTRÉ TELEFONY

## TECHNOLOGICKÉ TIPY

Technologie, chytré telefony a aplikace budou hrát velkou roli při zajištění úspěchu zimních olympijských her v Pekingu 2022 a vaší účasti. Proto byste si mohli chtít projít body níže, abyste se ujistili, že jste plně připraveni odjet do Číny:

• **Než opustíte svou zemi, ujistěte se u poskytovatele vašich mobilních služeb, že:**

- balíček k vaší SIM vám umožňuje používat mezinárodní data a hlasové volání v Číně;
- máte způsob, jak v zahraničí sledovat stav svého účtu a případně ho navýšit - v závislosti na vaší smlouvě;
- váš telefon je kompatibilní ke specifikacím mobilní sítě v Číně.

- Pokud si plánujete koupit mobilní SIM v Číně, ujistěte se u vašeho operátora, že váš telefon je plně odblokovaný a použitelný s jinými mezinárodními SIM (pomyslete také na faktor velikosti / tvaru SIM).
- Ujistěte se, že než vystoupíte z letadla a projdete celním a imigračním odbavením, budete mít plně nabitý telefon.
- Zvažte dovezení externí baterie (power banky) s příslušnými kabely, abyste váš telefon udrželi v provozu i na cestách. Prosím, mějte na paměti a respektujte pravidla všech leteckých společností, zemí a letišť, která se týkají externích zdrojů.
- Ujistěte se, že máte zabalené a vezete s sebou všechny nabíjecí kabely, zástrčky / transformátory pro váš telefon. Doporučuje se je vzít do příručního zavazadla - zvažte také zabalení náhradních do vašeho odbaveného zavazadla.

- Zvažte také přibalení náhradního telefonu, jen pro případ, že se v Číně přihodí něco s vaším obvyklým přístrojem.
- Můžete zvážit pořízení globální roamingové SIM pro použití v Číně; online najdete mnoho poskytovatelů s dostupnými a flexibilními balíčky. Pokud takovou službu využijete, ujistěte se, že jste si SIM objednali v dostatečném časovém předstihu, abyste ji dostali a otestovali před odjezdem do Číny.
- Ujistěte se, že jste plně obeznámeni s fungováním vašeho telefonu před odjezdem, zejména s tím, jak zapnout a vypnout letový režim, mezinárodní data a jak pořídit snímek obrazovky. Každý telefon je jiný a v Číně bude pro ostatní náročné vám poskytnout podporu ke konkrétnímu modelu vašeho telefonu.
- Zvažte zabezpečení vašeho telefonu, včetně použití obalu a ochrany displeje vhodných k přírodním podmínkám.

# APLIKACE PRO WEB A CHYTRÉ TELEFONY

- Zvažte zabezpečení jakýchkoli osobních údajů, které máte uložené v telefonu. Můžete hledat radu u své organizace ohledně vhodného zámku obrazovky nebo aplikace na správu hesel, které odpovídají pravidlům a návodům vaší organizace.
- Zálohujte svůj telefon a data v něm uložená před svým odjezdem. Zvažte zavedení odpovídajícího zálohovacího režimu pro zásadní data a fotky během cestování.
- Než odjedete do Číny, může to být vhodná doba na to ujistit se, že na svém telefonu máte dost místa pro nové aplikace a fotografie.
- Zapište si všechny údaje potřebné pro aplikaci / formuláře i na papír (a mějte je bezpečně uložené) tak, abyste je mohli zadat do systémů a aplikací, pokud to bude třeba na letišti nebo v Číně.





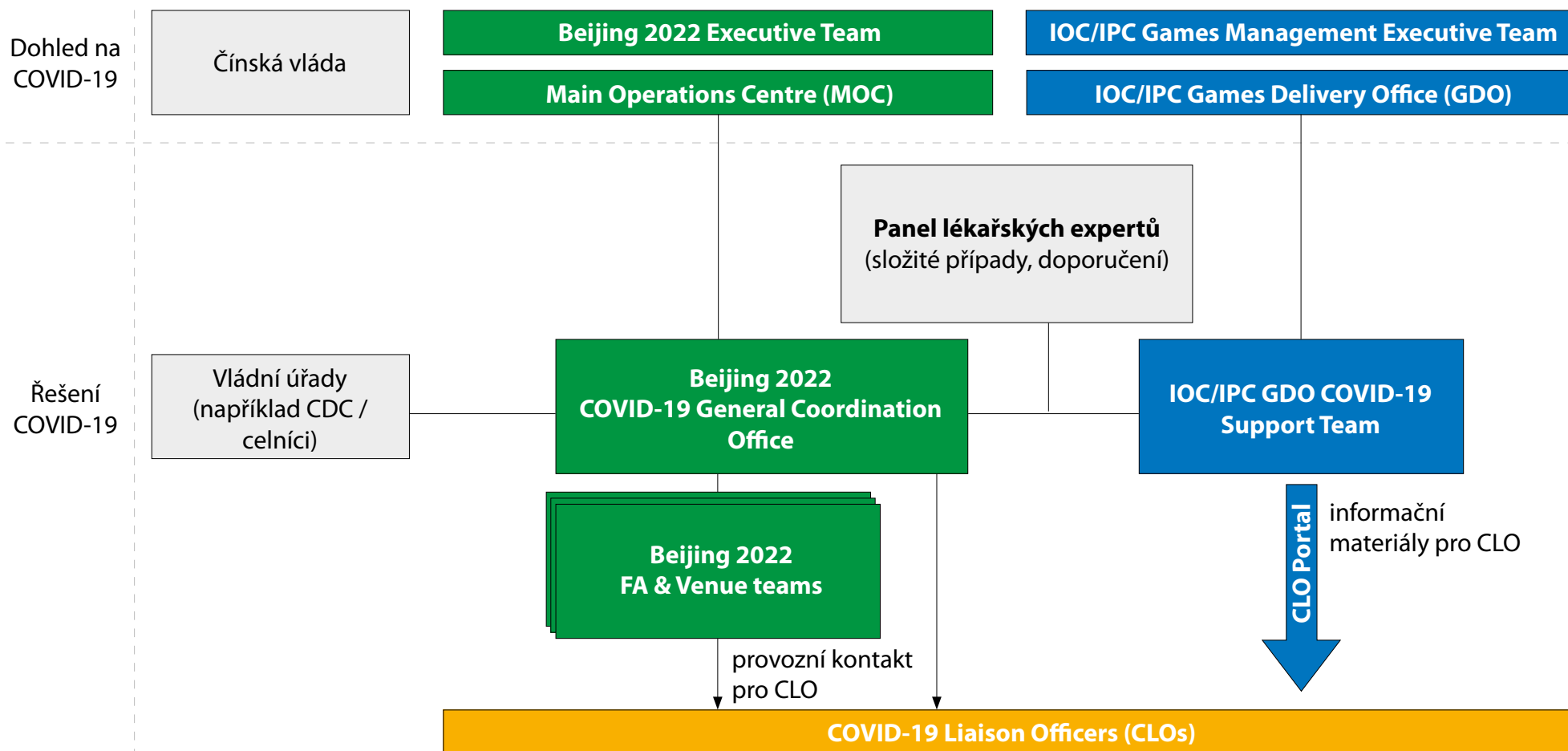
## + SPRÁVA ZÁLEŽITOSTÍ TÝKAJÍCÍCH SE COVID-19

Během her se bude CLO dostávat podpory od ekosystému specializovaných týmů ze strany organizátorů a MOV / MPV s přímým přístupem ke zdravotnickým úřadům. Hlavní podpůrné subjekty budou:

- Organizační Beijing 2022 COVID-19 General Coordination Office bude hlavním centrem informací a řešení všech záležitostí týkajících se COVID-19, včetně průběžného testování, řešení pozitivních případů a sledování zdravotního stavu.
- IOC/IPC Games Delivery Office COVID-19 Support Team (tým MOV / MPV) bude poskytovat další podporu CLO včetně zajištění informačních materiálů prostřednictvím vyhrazeného online portálu pro CLO.
- Panel lékařských expertů (Medical Expert Panel) bude hodnotit složité případy a protokoly pro ně, bude poskytovat návody na brzké řešení možných blízkých kontaktů potvrzených případů COVID-19 na základě průběžného testovacího plánu použitého na hrách.

- Úřady veřejného zdraví v Číně budou spolupracovat s organizátory her na zvládnutí potvrzených případů COVID-19 a blízkých kontaktů, včetně koordinace léčby nebo izolace potvrzených případů.

# + SPRÁVA ZÁLEŽITOSTÍ TÝKAJÍCÍCH SE COVID-19



# ZPRACOVÁNÍ OSOBNÍCH ÚDAJŮ

Některá opatření uvedená v této příručce vyžadují shromažďování a zpracování osobních údajů akreditovaných účastníků her. To zahrnuje osobní informace (jako je jméno, datum narození, číslo akreditace) a údaje související se zdravotním stavem (jako je tělesná teplota, příznaky, zpráva o zdravotním stavu, stav očkování).

Tato data budou shromažďována prostřednictvím pravidelných testů, aplikací pro chytré telefony a dalších IT systémů a při různých příležitostech před cestou do Číny a během olympijských a paralympijských her. Můžete jej předložit vy, váš NOV / NPV / CLO nebo třetí strany zapojené do provádění opatření, například laboratoře.

Osobní údaje budou zpracovány v souladu s platnými zákony a předpisy následujícími subjekty (každý pro své příslušné operace): Beijing 2022, čínské úřady (včetně čínské národní vlády, místních úřadů a dalších úřadů odpovědných za protokoly o ochraně zdraví a bezpečnosti), MOV, MPV a další strany zapojené do provádění opatření, včetně NOV / NPV / mezinárodních federací (kde je to relevantní), poskytovatelů zdravotní péče a lékařských služeb.

Další informace o zpracování osobních údajů v souvislosti s opatřeními budou zveřejněny online a doplní „Information Notice on the Processing of Personal Data of Participants and other Accredited Persons for the Olympic and Paralympic Games Beijing 2022 (Informační oznámení o zpracování osobních údajů účastníků a dalších akreditovaných osob pro olympijské a paralympijské hry v Pekingu 2022)“.

Samostatná oznámení nebo zásady ochrany osobních údajů mohou být k dispozici také pro konkrétní činnosti zpracování dat, jako je použití HMS a dalších mobilních aplikací a IT systémů spravovaných organizačním výborem nebo příslušnými čínskými úřady.

# DODRŽOVÁNÍ NAŘÍZENÍ A DŮSLEDKY

Opatření zdokumentovaná v této příručce byla stanovena na základě nejnovějších vědeckých poznatků, odborných rad a osvědčených postupů z jiných mezinárodních akcí. Upozorňujeme vás, že jistá rizika a následné dopady nemusejí být přesto zcela vyloučeny a že s účastí na zimních olympijských a paralympijských hrách souhlasíte na vlastní nebezpečí. Věříme, že tato opatření jsou však přiměřená s ohledem na zmírnění výše uvedených rizik a dopadů, a plně se spoléháme na to, že je budete dodržovat.

V rámci akreditačního procesu a dokumentace související s olympijskými a paralympijskými hrami vám váš NOV / NPV sdělí některé informace týkající se těchto opatření, zejména pak skutečnost, že dodržování pravidel z této příručky je podmínkou k udělení a udržení si vaší

akreditace a že v některých případech mohou tato opatření zahrnovat i zpracování vašich osobních údajů, včetně údajů o zdravotním stavu. Ve světle výše uvedeného vás žádáme, abyste se ujistili, že jste si pečlivě pročetli obsah této příručky a porozuměli mu (včetně všech jeho dalších aktualizací) a abyste se řídili pravidly v příručce obsaženými, jakož i jakýmkoli dalšími pokyny, které mohou vydat čínské úřady, MOV, MPV, mezinárodní federace, organizační výbor her nebo váš NOV / NPV.

Váš soulad s těmito pravidly a pokyny je klíčem k úspěšnému dosažení našeho společného cíle: k zajištění ochrany zdraví všech účastníků olympijských a paralympijských her a bezpečného průběhu her.

Nerespektováním pravidel obsažených v této příručce se můžete vystavit důsledkům, které mohou mít dopad na vaši účast na zimních olympijských a paralympijských hrách, váš přístup na místa konání her a v některých případech i na vaši účast v soutěžích. Nedodržování těchto pravidel, např. úmyslné vyhýbání se testům nebo cestování na místa, která nejsou uvedena na seznamu povolených destinací, úmyslné nedodržování nošení roušek nebo fyzických rozestupů, může mít disciplinární důsledky. Tyto disciplinární postihy může uložit MOV (pro zimní olympijské hry), MPV (pro zimní paralympijské hry) nebo váš NOV / NPV v souladu s jejich příslušnými pravidly a předpisy.

# DODRŽOVÁNÍ NAŘÍZENÍ A DŮSLEDKY

V případě porušení jakýchkoli pravidel z této příručky během zimních olympijských her a bez omezení důsledků nebo sankcí uložených vaším NOV / NPV nebo jinými příslušnými úřady nebo subjekty, můžete se v souladu s Olympijskou chartou vystavit následujícímu neúplnému rozsahu možných důsledků:

- Upozornění,
- Dočasnému nebo trvalému odebrání vaší akreditace,
- Dočasné nebo trvalé nezpůsobilosti nebo vyloučení z her (s důsledky stanovenými v Olympijské chartě),
- Diskvalifikaci (s důsledky uvedenými v Olympijské chartě),
- Finančním sankcím.

Takové důsledky mohou být uloženy v souladu s postupem popsaným v [Disciplinárním řádu k příručce](#) (Playbooks Disciplinary Regulations) stanoveném MOV platném pro hry.

V případě porušení jakýchkoli pravidel z této příručky během zimních paralympijských her a bez omezení důsledků nebo sankcí uložených vaším NOV / NPV nebo jinými příslušnými úřady nebo subjekty, se můžete vystavit následujícímu neúplnému rozsahu možných důsledků:

- Upozornění,
- Dočasnému nebo trvalému odebrání vaší akreditace,
- Dočasné nebo trvalé nezpůsobilosti nebo vyloučení z her,
- Diskvalifikaci,
- Finančním sankcím.

Váš NOV / NPV možná přijal předpisy – jako například kodex chování nebo jiná specifická pravidla v souvislosti s COVID-19, která mohou obsahovat podobná nebo další zvláštní pravidla nad rámec těch obsažených v této příručce. V případě porušení kteréhokoli z těchto pravidel dojde na důsledky a související sankce pod dohledem vašeho NOV/ NPV v souladu s předpisy, a proto se na vás mohou vztahovat.

Vaše mezinárodní federace možná přijala konkrétní předpisy, které mohou mít důsledky v souvislosti s COVID-19 na váš sport / disciplínu / tímto se dotýkat vás / vašeho týmu. Vezměte prosím na vědomí, že v případě nesrovnalostí mezi takovými předpisy a touto příručkou bude mít přednost příručka.

Uvědomte si, že některá opatření popsaná v této příručce, například opatření týkající se vstupu do Číny a odjezdu z ní, spadají pod jurisdikci čínských úřadů.

V případě, že máte otázky ohledně nerespektování zásad z této příručky, můžete nejprve promluvit s vaším CLO. Ten vám poradí s dalšími vhodnými kroky. CLO také obdrží další informace a podporu pro případy nerespektování příruček.



International  
Olympic  
Committee



**INTERNATIONAL  
PARALYMPIC  
COMMITTEE**



**BEIJING 2022™**



**BEIJING 2022™**



Tuto příručku vytvořil organizační výbor olympijských a paralympijských her Beijing 2022, Mezinárodní olympijský výbor a Mezinárodní paralympijský výbor.  
Všechny ochranné známky jsou majetkem příslušných vlastníků.

© 2021 – Mezinárodní olympijský výbor – Všechna práva vyhrazena.

Tato příručka je překladem původního textu od MOV, MPV a organizačního výboru her Beijing 2022 a neprošla korekturou.